

# 都市再生整備計画(第4回変更)

神戸西神中央地区

兵庫県 神戸市

令和6年3月

事業名	確認
都市構造再編集支援事業	<input checked="" type="checkbox"/>
都市再生整備計画事業	<input type="checkbox"/>
まちなかウォークアブル推進事業	<input type="checkbox"/>

## 目標及び計画期間

様式(1)-②

都道府県名	兵庫県	市町村名	神戸市	地区名	神戸西神中央	面積	38.2	ha							
計画期間	令和	3	年度	～	令和	7	年度	交付期間	令和	3	年度	～	令和	7	年度

<p><b>目標</b></p> <p>大目標:神戸市営地下鉄西神・山手線西神中央駅を中心とした神戸西神中央地区において、新たな行政施設等の整備に合わせて、駅周辺一体のリノベーションを図り、まちの一層の魅力向上や活性化を目指す。</p> <p>目標1:アクセス機能の向上 目標2:まちの回遊性の向上 目標3:まちのにぎわいづくり</p>
<p><b>目標設定の根拠</b></p> <p>都市全体の再編方針(都市機能の拡散防止のための公的不動産の活用の方針を含む、当該都市全体の都市構造の再編を図るための方針) ※都市構造再編集中支援事業の場合に記載すること。それ以外の場合は本欄を削除すること。 本市では、50年先も心地よく健やかに住み続けられるまちをめざし、「コンパクト・プラス・ネットワーク」「様々な分野との連携」といった観点で取り組みを進める。</p> <p>■コンパクト・プラス・ネットワーク</p> <ul style="list-style-type: none"> <li>人口減少や多様なライフスタイルに対応した都市計画制度等の適切な運用をすべく、原則として住宅開発等による市街化区域の拡大を抑制し、良好な既存ストックを有効に活用する。</li> <li>広域型都市機能の維持・充実・強化として、広い範囲をサービスの対象とする広域型都市機能を、都市の中心となる拠点や生活の中心となる拠点到誘導する。</li> <li>便利で快適・効率的な人物の移動環境の確保として、市域を越える広域交通ネットワークと連携を図りながら、総合的な交通環境の形成をめざし、鉄道やバスなどの公共交通を中心とした交通ネットワークの維持・形成を推進する。</li> </ul> <p>■様々な分野との連携</p> <ul style="list-style-type: none"> <li>都市計画だけでなく住宅、公共施設、医療・福祉、子育て、教育などまちづくりに関する様々な分野と連携を図りながら施策を推進する。</li> <li>市街化区域においては、地域の課題に応じて「生活関連サービスの確保」「良好な地域コミュニティの維持」「安定した雇用の創出・子育て環境の向上」など関連する施策を推進する。</li> <li>市街化調整区域においては市街化区域と「連携」しながら施策を推進し、防災上課題のある箇所についても市民の命を守るための施策に取り組む。</li> </ul>
<p>まちづくりの経緯及び現況</p> <p>○神戸西神中央地区</p> <ul style="list-style-type: none"> <li>高度経済成長期の既存市街地の人口・産業の流入と集中過密化を防ぐため、昭和44年に西神ニュータウン開発基本構想を策定。</li> <li>昭和57年にまちびらきし、昭和62年に神戸市営地下鉄西神・山手線の西端である西神中央駅が開業。</li> <li>平成17年西神住宅団地の人口がピークを迎える(約5.3万人)。以後人口の減少と高齢化が進行。</li> <li>令和4年には西神中央駅東側へ、神戸市西区役所が玉津地域から移転予定。</li> <li>また同年、西神中央駅西側に、まちの魅力やブランド力の向上を目指し、新たな文化・芸術ホールや新西図書館を整備予定。</li> </ul>
<p>課題</p> <ul style="list-style-type: none"> <li>神戸市営地下鉄西神中央駅周辺の魅力向上やにぎわい創出</li> <li>西神中央駅周辺の主要な行政施設等へのアクセス性や、駅周辺の商業施設等を含めた回遊性の向上</li> </ul>
<p>将来ビジョン(中長期)</p> <p>○第5次神戸市基本計画 神戸を支えるまちを形成する 一 都心域及び地域拠点・連携拠点などの機能強化 一 地域拠点・連携拠点 ～ 連携拠点(岡場、西神中央)を設定～</p> <p>○神戸2020ビジョン 安心なくらしづくり(1)多様なすまいづくり ②計画的開発団地(ニュータウン)のリノベーション</p> <p>○神戸市都市空間向上計画～次世代に継ぐ持続可能なまちづくり～において、西神中央地区全体が都市機能誘導区域に含まれる。</p>

**都市構造再編集集中支援事業の計画 ※都市構造再編集集中支援事業の場合に記載すること。それ以外の場合は本欄を削除すること。**

都市機能配置の考え方

・郊外の拠点においては、商業・業務、文化機能や交通結節機能、隣接市など広域を対象としたターミナル機能などの維持・充実を図る。

都市再生整備計画の目標を達成するうえで必要な誘導施設の考え方 ※誘導施設を整備する場合に記載すること。それ以外の場合は本欄を削除すること。

西神中央地区には、新たに文化・芸術ホールや新西図書館の整備、西区役所の移転など、都市機能誘導区域に立地することが望ましい行政施設等の集積を進めている。

誘導施設の整備に合わせて、アクセス機能やまちの回遊性の向上、まちのにぎわいづくりに取り組み、西神中央地区が隣接市などを含まれた広域を対象とした連携拠点としてふさわしいまちの拠点形成を進める。

都市の再生のために必要となるその他の交付対象事業等

**目標を定量化する指標**

指 標	単 位	定 義	目標と指標及び目標値の関連性	従前値	基準年度	目標値	目標年度
駅周辺(東部)の歩行者通行数	人/12h	地下鉄西神・山手線西神中央駅周辺歩行者通行数(平日)	地下鉄西神・山手線西神中央駅周辺部の回遊性及びアクセス機能の向上、にぎわいづくりの指標となる	17000	令和2年度	17000	令和7年度
駅周辺(西部)の歩行者通行数	人/12h	地下鉄西神・山手線西神中央駅周辺歩行者通行数(平日)	地下鉄西神・山手線西神中央駅周辺部の回遊性及びアクセス機能の向上、にぎわいづくりの指標となる	22000	令和2年度	22000	令和7年度
プレんティ広場利用申込日数	日/年	プレんティ広場の利用申込日数	地下鉄西神・山手線西神中央駅周辺部のにぎわい向上の指標となる	55	令和元年度	70	令和7年度
図書館の利用者数	万人/年	西図書館の来館者数	地下鉄西神・山手線西神中央駅周辺部のにぎわい向上の指標となる	46.6	令和元年度	90	令和7年度
西神中央駅乗降客数	人/日	地下鉄西神・山手線西神中央駅乗降客数(年間平均、交通局資料)	地下鉄西神・山手線西神中央駅周辺部のにぎわい向上の指標となる	24365	令和元年度	24500	令和7年度

整備方針等

様式(1)-③

計画区域の整備方針	方針に合致する主要な事業
<p>【アクセス機能の向上】</p> <ul style="list-style-type: none"> <li>新たに整備する行政施設等への安全で快適な歩行者動線の確保や、駅前のバリアフリー整備を進めるとともに、西神中央駅周辺の再整備により交通結節点としての機能を高め、駅周辺施設、西神中央地区を中心とする周辺地域からのアクセス機能の向上を図る。</li> </ul>	<p>(高質空間形成施設)西神中央駅西側歩行者バリアフリー改良                  (高質空間形成施設)文化芸術ホール周辺歩道改良                  (高質空間形成施設)西神中央駅東通路改良(美装化)                  (高質空間形成施設)西神中央駅東通路改良(EV)                  (地域生活基盤施設)第2センターブリッジ歩道橋整備事業                  (地域生活基盤施設)西神中央駅前広場改良                  (関連事業)文化・芸術ホール整備事業                  (関連事業)新西図書館整備事業                  (関連事業)西区新庁舎整備事業</p>
<p>【まちの回遊性の向上】</p> <ul style="list-style-type: none"> <li>西神中央駅を中心とした主要施設への安全で快適な歩行者動線の整備とあわせて、駅前広場の再整備やライトアップ等により、まちの回遊性の向上を図り、新たな賑わい創出や交流促進を図る。</li> </ul>	<p>(高質空間形成施設)西神中央駅西側歩行者バリアフリー改良                  (高質空間形成施設)西神中央駅東通路改良(EV)                  (地域生活基盤施設)第2センターブリッジ歩道橋整備事業                  (地域生活基盤施設)プレんティ広場改良                  (地域生活基盤施設)西神中央駅前広場改良                  (地域生活基盤施設)西神中央駅周辺案内サイン改修                  (道路)糺台91号線(西神中央駅北東ロータリー拡張)                  (道路)西神中央線(神戸西郵便局前横断歩道新設)</p>
<p>【まちのにぎわいづくり】</p> <ul style="list-style-type: none"> <li>西神中央駅周辺での新たな行政施設等(文化・芸術ホール、新西図書館、西区新庁舎など)とあわせて、新たな賑わい創出や交流促進を目指した駅前広場の再整備やライトアップ等に取り組むことにより、駅周辺の魅力的な質の高い空間づくりを進める。</li> </ul>	<p>(高質空間形成施設)パークアベニュー改良                  (高質空間形成施設)センターブリッジライトアップ                  (地域生活基盤施設)プレんティ広場改良                  (地域生活基盤施設)西神中央駅前広場改良                  (関連事業)文化・芸術ホール整備事業                  (関連事業)新西図書館整備事業                  (関連事業)西区新庁舎整備事業</p>
<p>その他</p>	

目標を達成するために必要な交付対象事業等に関する事項(都市構造再編集中支援事業)

様式(1)-④-1

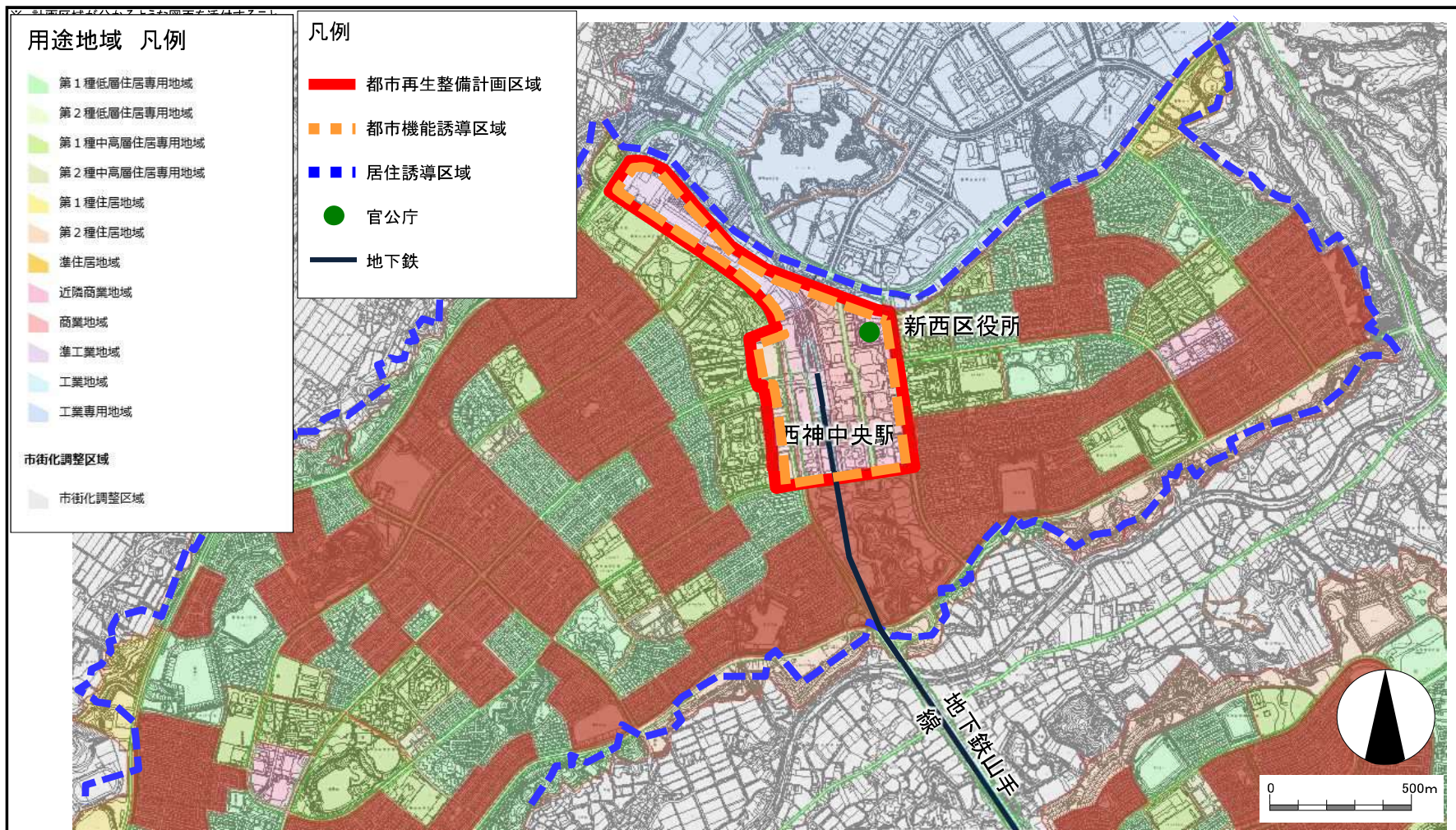
交付対象事業費		3,366.6	交付限度額		1,683.3	国费率		0.5	(金額の単位は百万円)						
<b>基幹事業</b>															
事業	細項目	事業箇所名	事業主体	直/間	規模	(参考)事業期間		交付期間内事業期間		(参考)全体事業費	交付期間内事業費	うち官負担分	うち民負担分	交付対象事業費	費用便益比B/C
						開始年度	終了年度	開始年度	終了年度						
道路		西神中央線 (神戸西部便局前横断歩道)	神戸市	直	85m	R6	R6	R6	R6	35.0	35.0	35.0		35.0	-
道路		駅台91号線 (西神中央駅北東ロータリー)	神戸市	直	27m	R5	R6	R5	R6	29.0	29.0	29.0		29.0	-
公園															
古都保存・緑地保全等事業															
河川															
下水道															
駐車場有効利用システム															
地域生活基盤施設	広場	フレンティ広場	神戸市	直	4,400㎡	R3	R3	R3	R3	339.5	339.5	339.5		339.5	-
地域生活基盤施設	広場	西神中央駅前広場	神戸市	直	13,400㎡	R3	R7	R3	R7	1,057.0	1,057.0	1,057.0		1,057.0	-
地域生活基盤施設	情報板	西神中央駅周辺案内サイン	神戸市	直	6基	R3	R6	R3	R6	7.6	7.6	7.6		7.6	-
地域生活基盤施設	人工地盤	第2センターブリッジ歩道橋	神戸市	直	41m	R3	R3	R3	R3	414.2	414.2	414.2		414.2	-
高質空間形成施設	緑化施設等	文化芸術ホール周辺歩道	神戸市	直	1,900㎡	R3	R3	R3	R3	107.1	107.1	107.1		107.1	-
高質空間形成施設	緑化施設等	センターブリッジライトアップ	神戸市	直	102m	R3	R3	R3	R3	10.8	10.8	10.8		10.8	-
高質空間形成施設	緑化施設等	西神中央駅東通路(美装化)	神戸市	直	1,900㎡	R3	R5	R3	R5	55.0	55.0	55.0		55.0	-
高質空間形成施設	歩行者支援施設等	西神中央駅東通路(EV)	神戸市	直	1基	R4	R4	R4	R4	150.0	150.0	150.0		150.0	-
高質空間形成施設	緑化施設等	パークアベニュー	神戸市	直	8,650㎡	R3	R4	R3	R4	651.5	651.5	651.5		651.5	-
高質空間形成施設	歩行者支援施設等	西神中央駅西側歩行者バリアフリー	神戸市	直	200m	R3	R3	R3	R3	509.9	509.9	509.9		509.9	-
高次都市施設	地域交流センター														
	観光交流センター														
	まちおこしセンター														
	子育て世代活動支援センター														
	複合交通センター														
誘導施設	医療施設														
	社会福祉施設														
	教育文化施設														
	子育て支援施設														
既存建造物活用事業															
土地区画整理事業															
市街地再開発事業															
住宅街区整備事業															
バリアフリー環境整備事業															
優良建築物等整備事業															
住宅市街地総合整備事業															
街なみ環境整備事業															
住宅地区改良事業等															
都心共同住宅供給事業															
公営住宅等整備															
都市再生住宅等整備															
防災街区整備事業															
合計										3,366.6	3,366.6	3,366.6	0	3,366.6	-
<b>提案事業</b>															
事業	細項目	事業箇所名	事業主体	直/間	規模	(参考)事業期間		交付期間内事業期間		(参考)全体事業費	交付期間内事業費	うち官負担分	うち民負担分	交付対象事業費	
						開始年度	終了年度	開始年度	終了年度						
地域創造支援事業															
事業活用調査															
まちづくり活動推進事業															
合計										0	0	0	0	0	0
												合計(A+B)	3,366.6		
<b>(参考)都市構造再編集中支援事業関連事業</b>															
事業	事業箇所名	事業主体	所管省庁名	規模	(いずれか(二))			事業期間		全体事業費					
					直轄	補助	民間単独	開始年度	終了年度						
合計										0					
<b>(参考)関連事業</b>															
事業	事業箇所名	事業主体	所管省庁名	規模	(いずれか(二))			事業期間		全体事業費					
					直轄	補助	民間単独	開始年度	終了年度						
文化・芸術ホール整備事業		神戸市					R1	R4	2,900						
新西図書館整備事業		神戸市					R1	R4	3,360						
西区新庁舎整備事業		神戸市					H30	R3	535						
合計									6,795						

統合したB/Cを記入してください

…B

…A

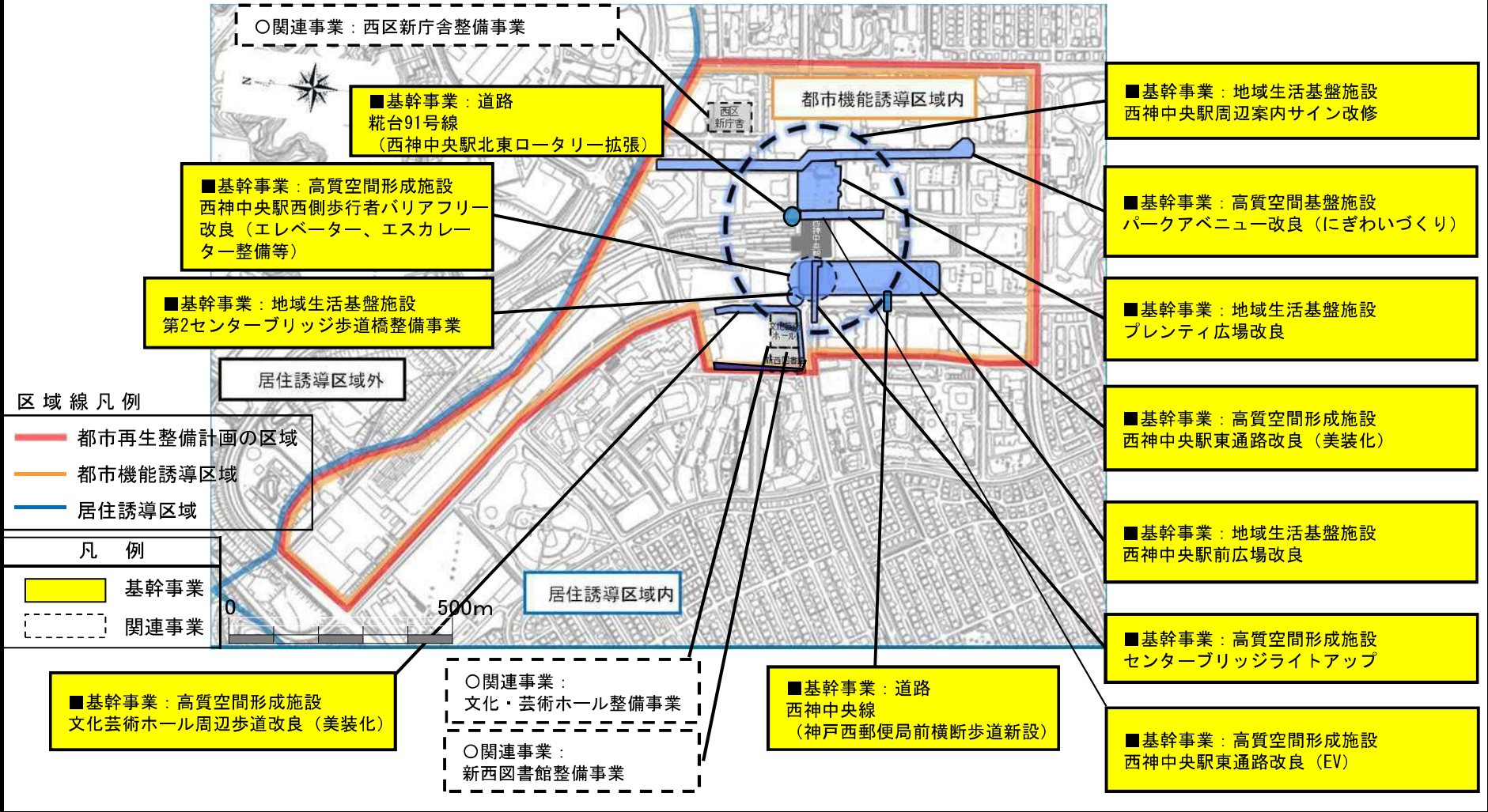
神戸西神中央地区(兵庫県神戸市)	面積	38.2 ha	区域	神戸市西区糞台5丁目、美賀多台1丁目の一部、美賀多台9丁目
------------------	----	---------	----	-------------------------------





神戸西神中央地区(兵庫県神戸市) 整備方針概要図(都市構造再編集集中支援事業)

目標	新たに行政施設等の整備に合わせて、駅周辺一体のリノベーションを図り、まちの一層の魅力向上や活性化を目指す。 目標1:アクセス機能の向上 目標2:まちの回遊性の向上 目標3:まちのにぎわいづくり	代表的な指標	駅周辺(西部)の歩行者通行数 (人/12h)	22000	(令和2年度) →	22000	(令和7年度)
			プレんティ広場イベント回数利用申込日数 (日/年)	55	(令和元年度) →	70	(令和7年度)
			図書館の利用者数 (万人/日)	46.6	(令和元年度) →	90	(令和7年度)



# 都市構造再編集集中支援事業事前評価シート

計画の名称: 神戸西神中央地区

事業主体名: 神戸市

チェック欄

I. 目標の妥当性	
<b>①都市再生基本方針との適合等</b>	
1) まちづくりの目標が都市再生基本方針と適合している。	<input type="radio"/>
2) 上位計画等と整合性が確保されている。	<input type="radio"/>
<b>②地域の課題への対応</b>	
1) 地域の課題を踏まえてまちづくりの目標が設定されている。	<input type="radio"/>
2) まちづくりの必要性という観点から地区の位置づけが高い	<input type="radio"/>
II. 計画の効果・効率性	
<b>③目標と事業内容の整合性等</b>	
1) 目標と指標・数値目標の整合性が確保されている。	<input type="radio"/>
2) 指標・数値目標と事業内容の整合性が確保されている。	<input type="radio"/>
3) 目標及び事業内容と計画区域との整合性が確保されている。	<input type="radio"/>
4) 指標・数値目標が市民にとって分かりやすいものとなっている。	<input type="radio"/>
5) 地域資源の活用はハードとソフトの連携等を図る計画である。	<input type="radio"/>
<b>④事業の効果</b>	
1) 十分な事業効果が確認されている。	<input type="radio"/>
2) 事業連携等による相乗効果・波及効果が得られるものとなっている。	<input type="radio"/>
III. 計画の実現可能性	
<b>⑤地元の熱意</b>	
1) まちづくりに向けた機運がある。	<input type="radio"/>
2) 住民・民間事業者等と協力して計画を策定している。	<input type="radio"/>
3) 継続的なまちづくりの展開が見込まれる。	<input type="radio"/>
<b>⑥円滑な事業執行の環境</b>	
1) 計画の具体性など、事業の熟度が高い。	<input type="radio"/>
2) 交付期間中の計画管理(モニタリング)を実施する予定である。	<input type="radio"/>
3) 計画について住民等との間で合意が形成されている。	<input type="radio"/>