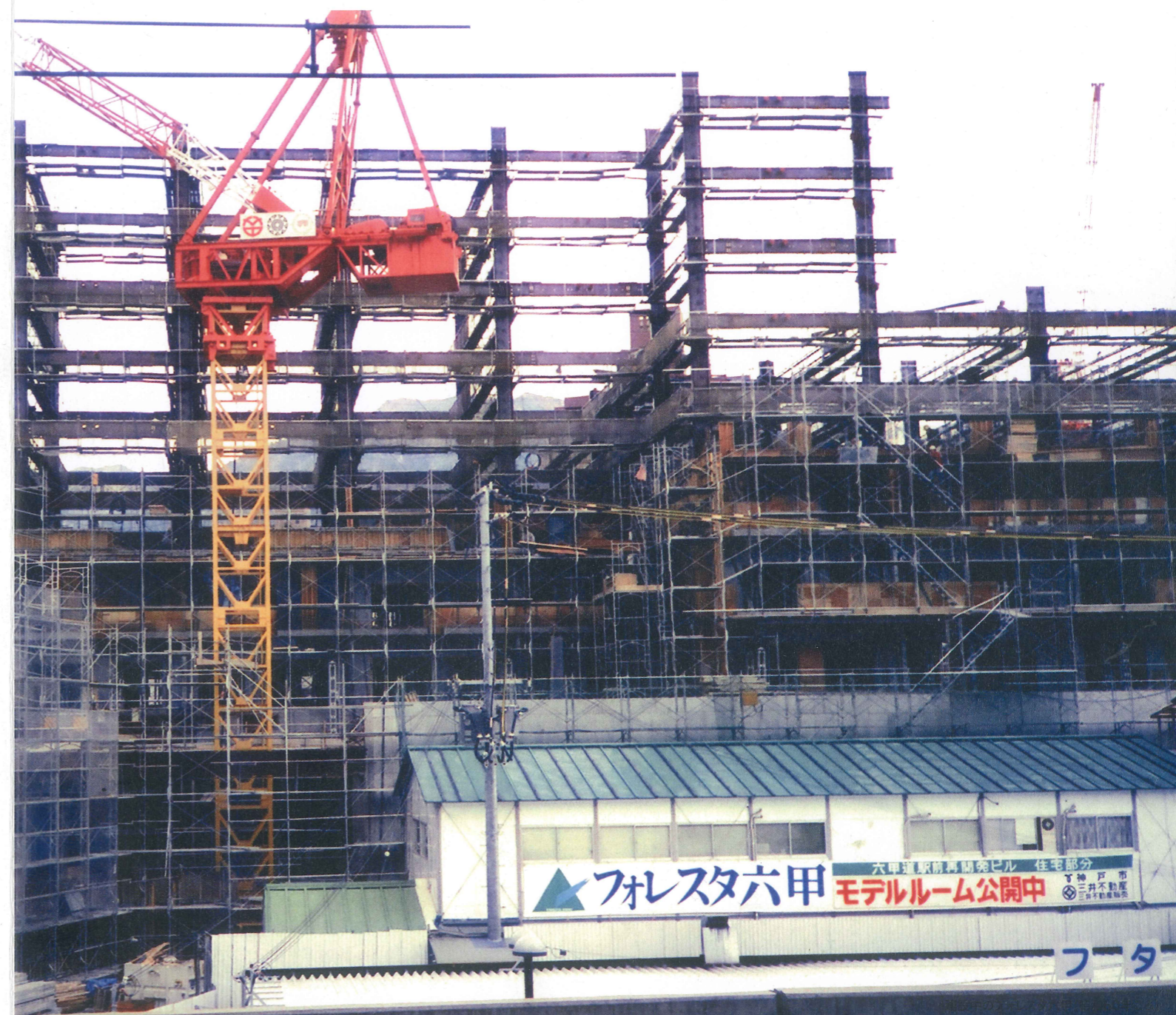


灘のまちを知るための  
情報誌

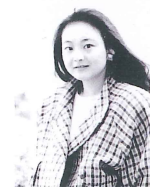
編集 灘区民まちづくり会議  
企画運営委員会  
発行 灘区役所

昭和が終わって30年…なだだな編集部が独断と偏見で選んだ  
昭和63年灘8大ニュース

# なだだ だな



## あのなだ人は今？



見開きページで紹介した摩耶山レディース。昭和62年  
第3代鎌田未来さんにお話をうかがいました。

元摩耶山レディース  
かまた みき  
鎌田 未来さん

### —摩耶山レディースに応募したきっかけは？

鎌田さん 就職活動も一段落して、バイトでもしよ  
うかと新聞の広告で見つけたのがきっかけです。ち  
ょうど履歴書も写真も余っていたので応募しました。  
もちろん山には馴染みがあったのも動機の一つです。  
長田に住んでいた幼少の頃は、週末や夏休みには  
祖父や父に連れられて高取山へ登り、その後引越  
した先は須磨ですぐ近所には、鉄拐山登山口があり小  
学生の頃の放課後や休日には、旗振山まで行ったり道なき道を探検したり。  
そして大学時代には、部活動で山登りやキャンプをしていました。選考会  
でもクラブで山に登っている事は語りましたので、私の場合はこの山登り経験  
が採用に繋がったのかなと思っています。



### —摩耶山レディースのお仕事は？

鎌田さん 摩耶山や六甲山のPR活動をするということだったと記憶してい  
ます。随分前の事で記憶の彼方になってしまいましたが、実際に携わった活  
動としては、掬星台でのイベントや撮影会がありました。摩耶山レディース  
は3人だったのですが、その中でも私の役割としては、現場担当だったのか  
…山登りの方々と一緒に行った摩耶～宝塚までの登山や六甲山人工スキ  
ー場のスキー場開きイベントの野外のDJブースでのお仕事は、何故か私  
一人だけでしたね(笑)。すらっと長身でモデルのようなお二人と比べても  
私一人身長が低いのですが、体力はありそうに見えたのでしょね。

### —現在、摩耶山にはよく来られますか？

鎌田さん ここ数年ランニングで知り合ったお友達と山  
登りをする機会が増えました。今年もお正月から摩耶  
山に登り摩耶ビューテラス702のテラスで初日の出を拝  
み、天上市の初詣から始まりました。まやビューライン  
サポーターの会にも入っていますので、六甲登山のゴ  
ールを摩耶山にして、オテル・ド・摩耶でお風呂に入  
った後に、まやビューラインで下山という使い方もして  
います。トレイルランニングをするようになって再び山に入る機会が増えまし  
た。六甲縦走キャンポールにも2回ほど参加しています。特に掬星台はア  
クセスが良いので六甲山系の中では一番訪れる頻度の高い場所ですね。



### —当時と現在では摩耶山の様子は違いますか？

鎌田さん 当時は家族やグループで楽しめる施設がありレジャーを楽しみに  
行くのが六甲山。それに対して、摩耶山は自然の家や摩耶ロッジ(現オテル  
・ド・摩耶)など学校の野外活動や行事で行ったイメージが残っています。  
そのイメージは現在にも多少は残ってはいますが、以前のほうがその違いは  
顕著でしたね。掬星台は、今よりもっと静かで寂れていた印象があります。  
この落ち着いた雰囲気は、摩耶山が元々お参りする為の山だからなのでしょう  
うか？そもそも山の名称が仏教に由来しているんですね。

### —当時の思い出、印象に残っているエピソードがあればお願いします！

鎌田さん 摩耶山ではないのですが、六甲山に六甲山学舎という当時通っ  
ていた大学の施設がありました。木に囲まれた古い洋館の別荘でゼミ仲間  
やクラブ仲間と利用していました。現在では「ヴォーリス六甲山荘」という  
名称で国の登録有形文化財に指定されているとか。当時は古い洋館だなど  
思っていました、そんな重要な建物で実際に炊事してつるいで宿泊して、  
今思えば貴重な体験ができていたんですね。

## 昭和63年(1988年)はどんな年？

	灘区	世界・日本・神戸
1月	●灘区民の歴史バイブル『灘のうつりかわり』発行	●六本木のディスコで照明の落下事故
2月	●王子動物園から京都動物園にレッサーパンダがプレゼントされる	●カルガリオオリンピック開催
3月	●都賀川公園に「萌え出づる者達I」が設置される	●青函トンネルが開通 ●グリーンスタジアム神戸が開場
4月	●なだ桜まつりの前身「花見の会」に約100名が参加	●瀬戸大橋開業 ●北神急行電鉄開通
5月	●岩屋地区に区内初のふれあいのまちづくり協議会が組織される	●アフガニスタンからのソ連軍の撤退開始
6月	●第7回全神戸軟式少年野球選抜大会で福住ナインが筑紫が丘を破り逆転優勝	●リクルート事件発覚
7月	●阪神大水害(昭和13年)から50年	●イラン航空655便撃墜事件 ●北陸自動車道全線開通
8月	●戸田恵梨香さん灘区で生まれる	●インドネシアで大地震
9月	●天津動物園から王子動物園にユーラシアカワウソ、アジアコウノトリ寄贈される	●ソウルオリンピック開幕
10月	●第4回摩耶山まつり開催	●村上春樹の6作目の長編小説『ダンス・ダンス・ダンス』刊行
11月	●JR六甲道駅北側再開発ビル「フォレスト六甲」が完成する	●女子高生コンクリート詰め殺人事件
12月	●西灘劇場で「男はつらいよ 寅次郎サラダ記念日」公開	●太陽神戸銀行須磨支店前で現金輸送車が奪われる

# なだ だな

編集 灘区民まちづくり会議  
企画運営委員会  
発行 灘区役所  
〒657-8570  
灘区役所まちづくり課内  
(078) 843-7001代

なだだな No.37  
2018年12月

第三火曜は  
「ちょっと気配り」参加の日  
—ちょっとした気配りで  
住みよい灘区を—



神戸市広報印刷物登録  
平成30年度第529号  
(広報印刷物規格B-1類)

リサイクル適性(A)  
この印刷物は、印刷用の紙へ  
リサイクルできます。

# JR六甲道駅北の再開発ビル フォレスト六甲誕生

▼シンボルは時計台  
▼生まれ変わる六甲道駅前  
▼再開発事業ほぼ終了  
▼活力あふれる副都心の顔  
▼東の生活情報基地に  
▼ファッション&グルメずらり高感度店  
▼眺望、快適性は抜群



## 摩耶山上でミスコン開催

### 第4回 摩耶山レディースが決定

### 第18回 クイーン神戸に

家族思いでセンスも抜群な灘区民

## 愛称は「スカイライナー」に

### 六甲有馬ロープウェイ

### 摩耶ロープウェイ

### 愛称が決定

## 奇跡！松くい虫退治に銘酒が効いた

### 点滴でよみがえる一本松

### 枯れかけてから十年

### 黄色い葉も青々

六甲ケーブル  
山上駅展望台



## 好評！八幡南コミュニティファーム

### 自治会の提案に市が粋な計らい

### 荒れた市有地が潤いの「園」に

### 農園や花壇手づくり



## 無念！王子動物園キリンの赤ちゃん

### 一九五七年以来6年ぶりの誕生

### 生まれ月にちなんで名前は「マーチ」

### しかし…心筋出血で十九日後に死亡



## 仁義なき戦い

## 阪急王子公園駅VSハト

### ハトの帰巣本能を強力磁場で狂わせる！



# 昭和が終わって30年…なだだ編集部が独断と偏見で選んだ 昭和63年灘8大ニュース

来年で平成も終わり昭和は遠くなりけり。ということで今回のなだだは、昭和最後の年、昭和63年(1988年)の新聞記事から灘区のニュースをなだだ編集部が独断と偏見でピックアップしました。

#### フォレスト六甲誕生

六甲山の森(フォレスト)の安らぎとお祭り(フェスタ)の賑わいを―六甲道駅北「フォレスト六甲」が今年でオープン三十年。「活力あふれる副都心の顔」(昭和六十二年十一月十七日神戸新聞)という当時の見出しも熱い。駅から入ると地下一階、六甲本通商店街から入ると一階。館内の構造も結構凝っている。館内は個性的な飲食店、便利なショップ、図書館、ATM:パラエティ豊かで毎日がフェスタの賑わい。次の三十年も灘の中心であり続けよう。

#### 摩耶山上でミスコン開催

摩耶山レディース…といっても奥摩耶ドライブウェイのコーナーを攻める女性暴走族の名称ではない。新しい天上寺の金堂完成をきっかけに始まった「摩耶山まつり」を盛り上げるキャンペーンだ。最終選考は摩耶夫人(まやぶにん)をお祀りする天上寺境内で公開で行われた。この年は山の健康的なイメージに合う十八歳から三十歳までの四十八人の中から三人のレディースが選ばれ、約一ヶ月の摩耶山まつり期間中に行われるイベントに参加しまつりを盛り上げた。

#### クイーン神戸に灘区民

かつて神戸まつりに花を添えたクイーン神戸の歴史をひもとくと戦前の「みなの女王」までさかのぼる。戦後、昭和二十二年「ミス神戸」に、昭和四十六年「みなの祭」と「神戸カーニバル」を発展的に解消して実施された「神戸まつり」から「クイーン神戸」が誕生した。昭和六十三年は七人のクイーン神戸の一人に当時灘区在住の織田真樹子さんが選ばれた。当時の新聞記事には「すうらりとした長身にスカイブルーのスーツがぴたりと決まる」と紹介された。

#### 愛称は「スカイライナー」に

ロープウェイはまさに空中散歩、四季さまざまに表情を変える六甲山の自然と1000万ドルナイトビュー、有馬温泉の夜景を眼下に眺め、ちょっとドキドキ感を感じながら家族やカップルでどうぞ。「まやビューライン」と「六甲有馬ロープウェイ」が現在の呼称。平成十六年に表六甲線ロープウェイが運行休止となった十二月十八日がスカイライナーのラストラン。灘区にロープウェイがあるということ大切に思った時。

#### 松くい虫退治に銘酒が効いた

六甲ケーブル山上駅展望台の松が十年近くも寿命を延ばしている。ポートピア博の五十六年に天皇陛下が展望台にお見えになり、以来「天覧の松」と呼んで大切に育てていた松が松くい虫による被害で枯れかかっていたが、盆栽の松に酒を霧吹き器にかけていると青々するという記事を見た同ケーブル運輸部長のアイデアで、点滴用注射器で「灘の特級酒」を注入。いつの間にか青い針のような葉がよみがえり「飲んべえ松」と呼ばれるように。絶景にほどほどの銘酒で健康長寿は人にも松にも効果ありのようだ。あなよろし。

#### 八幡南コミュニティファーム

灘区友田町の市営友田住宅南側にミニ農園がある。その名も「八幡南コミュニティファーム」。実はこの土地、もとは荒地であったが、「人々が交流できるとする農園にしては」という住民からの提案で、色とりどりの花や野菜が育つ農園に生まれ変わった。現在の様子を確認したところ、今も住民の手によって様々な野菜が育てられている。団欒する場も設けられており、住民同士で野菜交換などの交流も行われているとのこと。これで人々の愛情が溢れた農園である。

#### 無念！王子動物園キリンの赤ちゃん

神戸市立王子動物園でマサイキリンの雄の赤ちゃんが誕生。名前は三月生まれにちなんで「マーチ」。六年ぶりのキリンの赤ちゃん誕生に歓喜に湧いた王子動物園。暖かくなる春休みには一般公開する予定だったが、約一ヶ月の早産による未熟児だったこともあり、生後十九日目で心筋出血のために死亡という残念な結果となってしまった(涙)。でも、今はきっと王子動物園の仲間たちを天国から見守ってくれていることだろう。

#### 阪急王子公園駅VSハト

三十年前にハトと王子公園駅との抗争があったのをご存知だろうか。原因は糞害。同駅では、昭和五十七年頃から周辺のマンション開発に伴って行き場を失ったハトが糞作りを始め、ホームのベンチが汚されるといふ事件が続発。駅側も網を張るなどいくつかの対策に乗り出したが何れも不発に。最終手段として設置したのが強力な磁石。意図的に異常磁場を作ることによってハトの帰巣本能を狂わせ、駅から遠ざけるといふ仰天技。効果のほどは不確かだが、現在ベンチに糞が落ちていない様子はない。