

垂水区

2024

◆土砂災害・水害に関する区域

| | | |
|----------------|-----------------------------------------------------------|------------------------------------------------------|
| 土砂災害警戒区域 | 急傾斜地の崩壊(がけ崩れ) | がけ崩れ、土石流、地すべりが発生した場合、危害が生ずる恐れのある区域 |
| | 土石流 | |
| | 地すべり | |
| 土砂災害特別警戒区域 | 急傾斜地の崩壊(がけ崩れ) | 土石流危険渓流、土砂と水が一緒に流れ出す恐れのある渓流 |
| | 土石流 | |
| 河川の洪水による浸水想定区域 | 5.0m以上 | 100年に1回程度の確率で発生する大雨の際に、二級河川からあふれた水により、浸水することが想定される区域 |
| | 3.0m以上 ~ 5.0m未満 | |
| | 0.5m以上 ~ 3.0m未満 | |
| | 0.5m未満 | |
| 内水はん濫による浸水想定区域 | 100年に1回程度の確率で発生する大雨の際に、雨水管からあふれた水により、20cm以上浸水することが想定される区域 | |

◆防災施設、観測施設等

| | |
|--------------------|----------------------------------------------------------------------|
| 貯水機能のある災害時給水拠点 | 災害時に飲み水の応急給水ができる場所 |
| 防災行政無線(屋外スピーカー) | 避難情報などが放送されます。 |
| 土石流発生感知装置(ワイヤセンサー) | 土石流によってワイヤーが切断されると、土石流発生のサインが鳴ります。 |
| 河川増水警報システム(回転灯) | 大雨・洪水の注意報・警報時にイエローランプが回転します。 |
| 河川水位観測所 | Web「川の防災情報(国土交通省)」で確認できます。 |
| 河川の量水標 | 現地で河川水位を観測する「ものさし」。 |
| 河川カメラ(兵庫県設置分含む) | Web「神戸市河川モニタリングカメラ」または「兵庫県河川監視システム」で確認できます。 |
| 特定ため池 | 万が一決壊すると、周辺の家屋や公共施設等に被害を及ぼすおそれのあるため池 浸水想定区域図は兵庫県CGハザードマップでご確認ください |

◆注意が必要な場所

- 道路冠水危険箇所(アンダーパスにより道路が局部的に低く、大雨の際、冠水の危険あり)

災害が発生した時や緊急時の連絡先

| | | |
|--------------------------|------------------|---------------|
| 消防 | TEL: 119 | FAX: 392-1119 |
| 警察 | TEL: 110 | FAX: 382-0110 |
| 垂水区役所(緊急避難場所等に関するお問い合わせ) | TEL: 708-5151(代) | FAX: 708-5106 |
| 垂水建設事務所(道路、側溝、公園に関すること) | TEL: 707-0234 | FAX: 706-5660 |
| 西部水道管理事務所(水道に関すること) | TEL: 733-6601(代) | FAX: 732-6410 |
| 西水環境センター(下水道に関すること) | TEL: 752-1700 | FAX: 755-2460 |

※「想定最大規模降雨」によるハザードマップは「神戸市情報マップ」でご確認ください。
※およそ1,000年以上に1回の頻度で発生すると想定される豪雨

◎ 浸水想定区域図等及び土砂災害警戒区域図の更新情報は神戸市ホームページで随時更新しています。

◎ 視覚障がい等のため自宅のハザード状況を確認したい場合は、各区役所へお問い合わせください。

◆屋外の緊急避難場所(津波・大火)

| 名称 | 津波 | 大火 |
|-------------|----|----|
| 塩屋中学校グラウンド | ○ | ○ |
| 青山台東公園 | ○ | ○ |
| 平磯芝生広場* | × | × |
| 平磯緑地* | × | ○ |
| マリニピア神戸* | × | ○ |
| アジュール舞子* | × | ○ |
| 舞子墓園 | ○ | ○ |
| 舞子中学校グラウンド | ○ | ○ |
| 西舞子小学校グラウンド | ○ | ○ |
| 矢元台公園 | ○ | ○ |

*津波時は全体的に高潮が襲われること
○: 利用可
×: 利用不可

◆屋内の緊急避難場所(福田川以西)

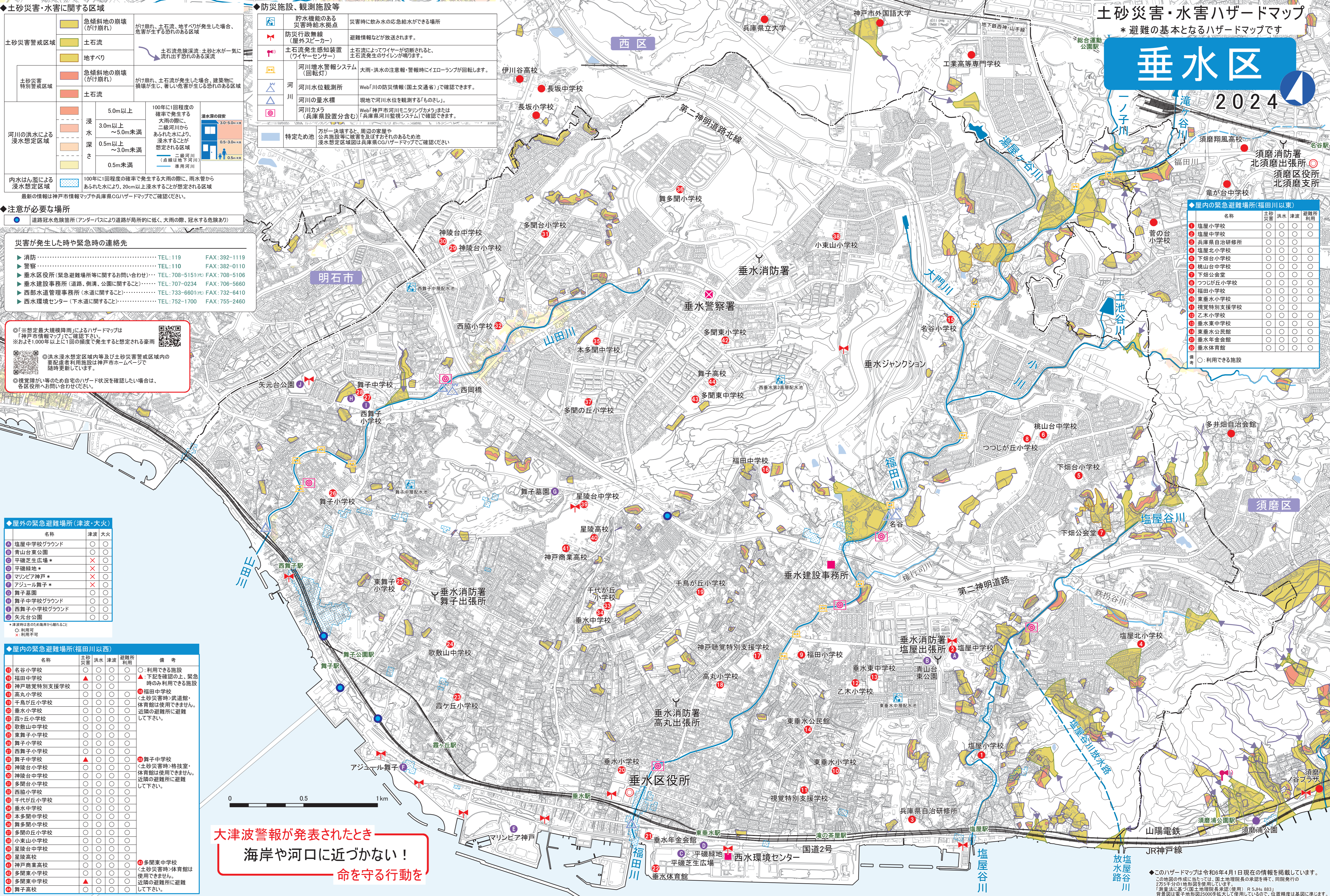
| 名称 | 土砂災害 | 洪水 | 津波 | 避難所利用 | 備考 |
|------------|------|----|----|-------|------------------------------------------------|
| 名谷小学校 | ○ | ○ | ○ | ○ | ○: 利用できる施設 |
| 福田中学校 | ○ | ○ | ○ | ○ | ▲: 下記を確認の上、緊急時のみ利用できる施設 |
| 神戸聴覚特別支援学校 | ○ | ○ | ○ | ○ | |
| 高丸小学校 | ○ | ○ | ○ | ○ | ◎: 福田中学校<土砂災害時>武道館・体育館は使用できません。近隣の避難所に避難して下さい。 |
| 千代が丘小学校 | ○ | ○ | ○ | ○ | |
| 垂水小学校 | ○ | ○ | ○ | ○ | |
| 霞ヶ丘小学校 | ○ | ○ | ○ | ○ | |
| 歌敷山中学校 | ○ | ○ | ○ | ○ | |
| 東舞子小学校 | ○ | ○ | ○ | ○ | |
| 舞子小学校 | ○ | ○ | ○ | ○ | |
| 西舞子小学校 | ○ | ○ | ○ | ○ | |
| 舞子中学校 | ○ | ○ | ○ | ○ | |
| 神慶台小学校 | ○ | ○ | ○ | ○ | ◎: 舞子中学校<土砂災害時>格技室・体育館は使用できません。近隣の避難所に避難して下さい。 |
| 神慶台中学校 | ○ | ○ | ○ | ○ | |
| 多間台小学校 | ○ | ○ | ○ | ○ | |
| 西脇小学校 | ○ | ○ | ○ | ○ | |
| 千代が丘小学校 | ○ | ○ | ○ | ○ | |
| 垂水中学校 | ○ | ○ | ○ | ○ | |
| 本多間中学校 | ○ | ○ | ○ | ○ | |
| 舞多間小学校 | ○ | ○ | ○ | ○ | |
| 多間の丘小学校 | ○ | ○ | ○ | ○ | |
| 小東山小学校 | ○ | ○ | ○ | ○ | |
| 星慶台中学校 | ○ | ○ | ○ | ○ | |
| 星慶高校 | ○ | ○ | ○ | ○ | |
| 神戸商業高校 | ○ | ○ | ○ | ○ | |
| 多間東小学校 | ○ | ○ | ○ | ○ | ◎: 多間東中学校<土砂災害時>体育館は使用できません。近隣の避難所に避難して下さい。 |
| 多間東中学校 | ○ | ○ | ○ | ○ | |
| 舞子高校 | ○ | ○ | ○ | ○ | |

大津波警報が発表されたとき
海岸や河口に近づかない!
命を守る行動を

◆屋内の緊急避難場所(福田川以东)

| 名称 | 土砂災害 | 洪水 | 津波 | 避難所利用 |
|----------|------|----|----|-------|
| 塩屋小学校 | ○ | ○ | ○ | ○ |
| 塩屋中学校 | ○ | ○ | ○ | ○ |
| 兵庫県自治研修所 | ○ | ○ | ○ | ○ |
| 塩屋北小学校 | ○ | ○ | ○ | ○ |
| 下畑小学校 | ○ | ○ | ○ | ○ |
| 桃山台中学校 | ○ | ○ | ○ | ○ |
| つづしが丘小学校 | ○ | ○ | ○ | ○ |
| 福田小学校 | ○ | ○ | ○ | ○ |
| 東垂水小学校 | ○ | ○ | ○ | ○ |
| 視覚特別支援学校 | ○ | ○ | ○ | ○ |
| 乙木小学校 | ○ | ○ | ○ | ○ |
| 垂水東中学校 | ○ | ○ | ○ | ○ |
| 東垂水公民館 | ○ | ○ | ○ | ○ |
| 垂水年金会館 | ○ | ○ | ○ | ○ |
| 垂水体育館 | ○ | ○ | ○ | ○ |

備考: ○: 利用できる施設



◆このハザードマップは令和6年4月1日現在の情報を掲載しています。
この地図の作成に当たっては、国土地理院長の承認を得て、同院発行の2万5千分の1地形図を使用しています。
*河川名称は「国土地理院承認(使用) R5地ハ893」
背景図は電子地形図25000を拡大して使用しているため、位置精度は基準に準じます。