

# 神戸市内景況・雇用動向調査

## 第39回 結果報告書

令和5年6月

神戸市経済観光局

1. 調査の概要	1
2. 神戸経済の動向（2023年6月）～結果の概要～	2
（1）業況	5
（2）生産・売上	7
（3）原材料・仕入れ価格	9
（4）採算	11
（5）資金繰り	13

## 1. 調査の概要

(1) 目的・内容 市内企業の短期的な景況と雇用に関する動向を把握する目的で、市内企業に対するアンケート調査、ヒアリング調査を一連の「神戸市内景況・雇用動向調査」として実施する。

(2) 調査対象 市内に本社のある企業2,000社（回収数734、回収率：36.7%）

回収状況	市内本社企業			合計
	大規模	中規模	小規模	
製造業	3	62	108	173 (400)
非製造業	4	190	367	561 (1,600)
合計	7	252	475	734 (2,000)

( ) 内は調査対象企業数

(定義)

小規模・・・市内に本社があり、以下に該当するもの

（製造業その他）従業員数20人以下の企業

（商業・サービス業）従業員5人以下の企業

中規模・・・市内に本社があり、小規模に該当しない以下のもの

（製造業その他）資本金3億円以下又は従業員数300人以下

（卸売業）資本金1億円以下又は従業員数100人以下

（小売業）資本金5千万円以下又は従業員数50人以下

（サービス業）資本金5千万円以下又は従業員数100人以下

大規模・・・市内に本社があり、小規模、中規模のいずれにも該当しないもの

(分類)

製造業（7分類）食料品等、化学・石油製品等、ゴム製品製造業、鉄鋼・金属等、一般機械器具、電信・輸送機器等、その他の製造業

非製造業（9分類）建設業、運輸・倉庫業、卸売業、小売業、不動産業、情報サービス、宿泊・飲食サービス、その他の対事業所サービス、その他の対個人サービス

(3) 調査期間 2023年6月1日（木）～2023年6月20日（火）

(4) 集計・ 報告書の数値は、DI(デフュージョンインデックス)を用いた。

表示方法

$$DI = X - Y$$

X = 上昇・増加・過剰・改善・過大と回答した企業の割合 (%)

Y = 下降・減少・悪化・不足と回答した企業の割合 (%)

※DIおよび時系列比較項目については無回答を除いて集計した。

※報告書内のグラフおよび数表の値は、単位未満を四捨五入しており、回答の小計および合計値が100%にならない場合がある。

## 2. 神戸経済の動向（2023年6月）～結果の概要～

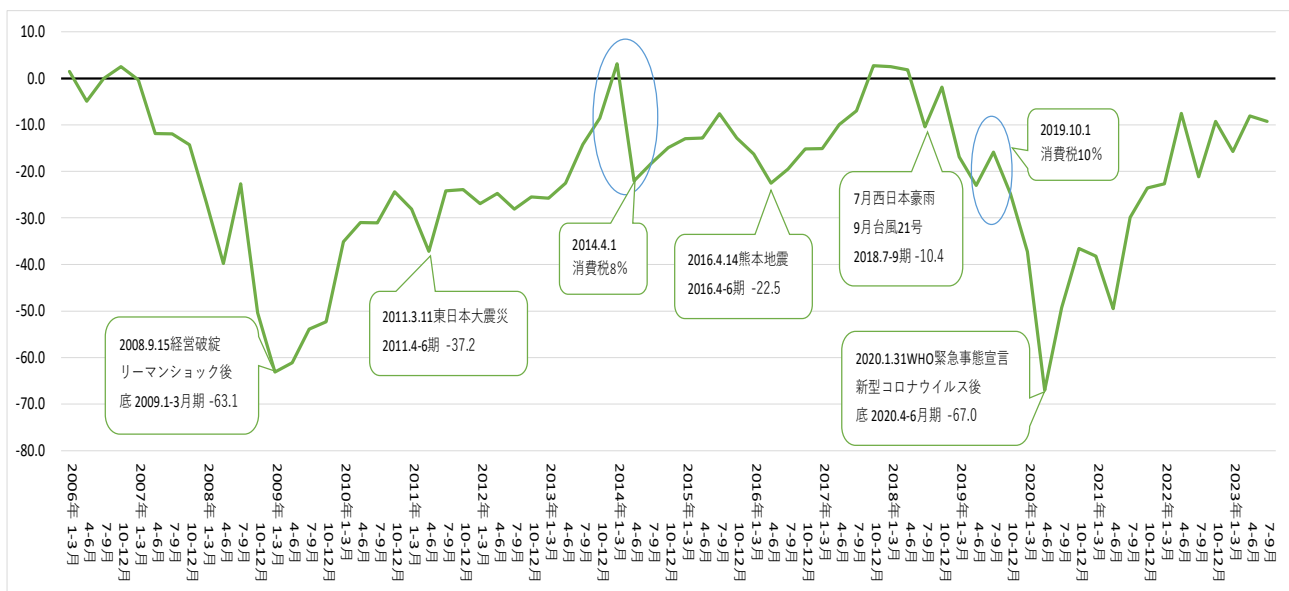
**自社業況DIは、全産業でマイナス8.1ポイントと、前期より7.6ポイントの増加**

**先行きについて、来期は低下に転じる見通し**

- 今期（2023年4～6月期）の業況DIは▲8.1と、前期（▲15.7）と比べて7.6ポイント**増加**した。
- 業種別では、製造業の今期の業況DIは▲12.1と、前期（▲27.2）より15.1ポイント**増加**した。  
非製造業の今期の業況DIは▲7.0と、前期（▲13.5）より6.5ポイント**増加**した。
- 規模別では、大規模企業の今期の業況DIは0.0と、前期（▲16.6）より16.6ポイント**増加**した。  
中規模企業の業況DIは5.2と、前期（▲6.1）より11.3ポイント**増加**した。小規模企業の業況DIは▲15.3と、前期（▲21.7）より6.4ポイント**増加**した。
- 先行きについて、来期（2023年7～9月期）の業況DIは▲9.3と、今期（▲8.1）より1.2ポイント低下する見通し。

【調査対象】 市内企業2,000社（回収数：734社、回収率：36.7%）

【調査時期】 2023年6月1日（木）～2023年6月20日（火）

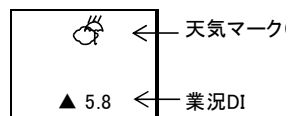


区分1	区分2	業況DI（上昇－下降）		
		2023.1～3	2023.4～6	2023.7～9 （予測）
全体		-15.7	-8.1	-9.3
規模別	大規模	-16.6	0.0	28.6
	中規模	-6.1	5.2	-2.4
	小規模	-21.7	-15.3	-13.5
業種別	製造業	-27.2	-12.1	-6.9
	非製造業	-13.5	-7.0	-10.0

【業種別動向】(前期:令和5年1月~3月期、今期:令和5年4月~6月期、来期:令和5年7月~9月期)

区分1	区分2	前期	今期	来期	業種別のヒアリング対象企業のコメント
全体		 ▲ 15.7	 ▲ 8.1	 ▲ 9.3	以下、各業種におけるヒアリングのコメントを掲載。
製造業	食料品等	 ▲ 42.1	 0.0	 ▲ 4.2	・今期は価格転嫁ができていない為、変化がないが、来期の予測は難しい。(味噌製造業) ・今期の売上は価格転嫁により増加したが、原材料価格の高騰によって減益。来期も利益は伸び悩む予想。(パン製造業)
	化学・石油製品等	 ▲ 27.3	 0.0	 ▲ 17.6	・今期の業況は安定して推移しており、来期も変化は無いと見込む。(医薬品原薬製造業) ・大手からの受注減だけでなく製品需要の減少や石油価格の高騰により厳しい状況。(プラスチック製品製造業)
	ゴム製品製造業	 ▲ 66.7	 ▲ 12.5	 6.3	・今期の業況は前期と変化無いが、来期は外部環境の良化による改善を期待。(工業用ゴム製品製造) ・前期の駆け込み需要の反動により今期は落ち込み、来期も同様の推移を見込む。(工業用ゴム製品製造業)
	鉄鋼・金属等	 ▲ 31.2	 ▲ 28.1	 ▲ 21.9	・前期より大きく変化無く推移しており、来期も浮き沈みの小さい業況を見込む。(工業用ロール製造) ・取引先が大手で安定し、価格転嫁もできている事から変化の小さい推移が続く見込み。(製缶板金業)
	一般機械器具	 0.0	 ▲ 38.9	 11.1	・油圧ポンプ他の受注が好調で今期は上昇し、来期は変動無しを予測。(汎用機械器具製造業) ・ロシアへの経済制裁の影響で受注が減少しており、来期も改善は見込めない。(加工機械用部品製造業)
	電信・輸送機器等	 0.0	 13.0	 17.4	・価格転嫁をしても受注は変わらず、安定した推移を辿っている。(電気機械器具製造業) ・今期は大きく変化無く推移したが、来期は受注増加に転じる見込み。(電気製品製造業)
	その他の製造業	 ▲ 20.0	 ▲ 13.9	 ▲ 18.6	・女性向け革製品は比較的安定しており、来期も動きは少ないと予測。(革製品製造業) ・今期の受注は好調で価格転嫁もできたため利益を確保。来期も同程度の推移を予測。(香料製造業)
非製造業	建設業	 ▲ 10.6	 ▲ 31.5	 ▲ 21.9	・案件数に変化は無い。原材料価格の高騰は現時点で大きく影響していない。(土木工事業) ・原材料高騰による案件の中止はあったが、コロナ禍で止まっていた案件が動いている。(建築工事業)
	運輸・倉庫業	 ▲ 32.3	 ▲ 20.5	 ▲ 20.5	・穀物は前期に比べて動きは鈍いが、来期は季節要因により上昇を見込む。(運輸業) ・今期は燃料費など経費の上昇から利益が減少し、来期も改善は見込めない。(運送業)
	卸売業	 ▲ 24.3	 ▲ 8.2	 ▲ 5.5	・今期はお土産向けの原材料販売が減少傾向で来期の回復も見込めない状況。(食材卸売業) ・衛生関連商材の受注が減少して今期は下降したが、新規開拓により上昇を見込む。(その他の卸売業)
	小売業	 ▲ 13.0	 ▲ 16.4	 ▲ 18.3	・前期に比べて受注は減少しており、来期も改善は見込めない。(文具販売業) ・大口案件を受注した事で売上は増えたが、医療・介護用品は減少傾向が続いており、来期も好材料は少ない。(医療・介護用品販売業)
	不動産業	 ▲ 15.2	 ▲ 10.5	 ▲ 14.6	・入居率は安定しており、来期も変化は無い見込み。(不動産賃貸業) ・今期において企業向けテナントに大きな変化は無く、来期も同様の推移を見込む。(不動産賃貸業)
	情報サービス	 ▲ 6.7	 0.0	 11.8	・今期に於いて大きな動きは発生せず、来期の変化も無いと見込んでいる。(ITコンサルタント業) ・今期は大学関連の案件が多く、来期も更に増加する見込み。(ソフトウェア開発業)
	宿泊・飲食	 1.9	 26.1	 15.2	・今期は前期に比べ閑散期となる為、下降し、来期も同様に閑散期が続くため、下降予測。(旅館業) ・コロナ禍の影響が僅かに残っており、下降傾向だったが、来期は回復見込み。(飲食店経営)
	対事業所サービス	 ▲ 4.8	 ▲ 2.8	 ▲ 5.6	・物価高の影響は多少あったが、今期の影響は小さかった。来期も大きく変わらない見込みであるが、価格転嫁は難しい環境。(自動車販売・修理業) ・今期は変動が無かったが、来期以降となる10月には車検制度の大幅な変更から業界の景況は大きく下降する予測。(自動車整備業)
	対個人サービス	 ▲ 21.6	 20.0	 ▲ 9.1	・新型コロナウイルスが5類に分類された事が上昇に繋がり、今後はインバウンド需要も見込める。(リネンサプライ業) ・着物着付教室を経営しており、コロナ禍の影響で生徒数は伸び悩んでいる。(その他のサービス業)

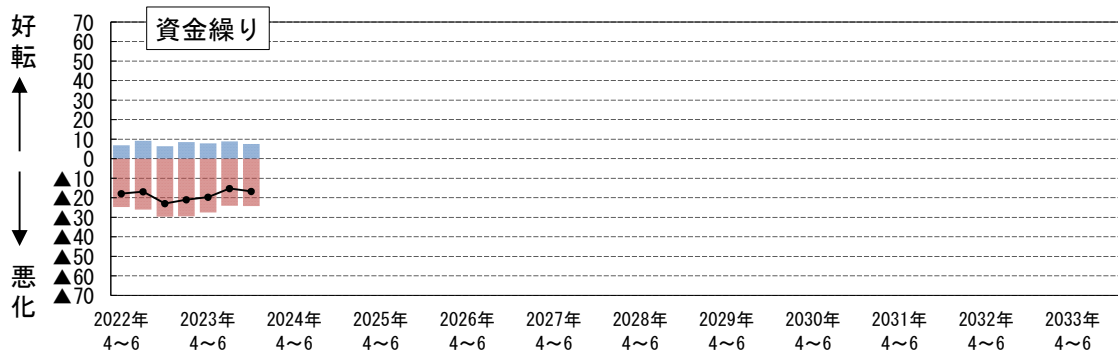
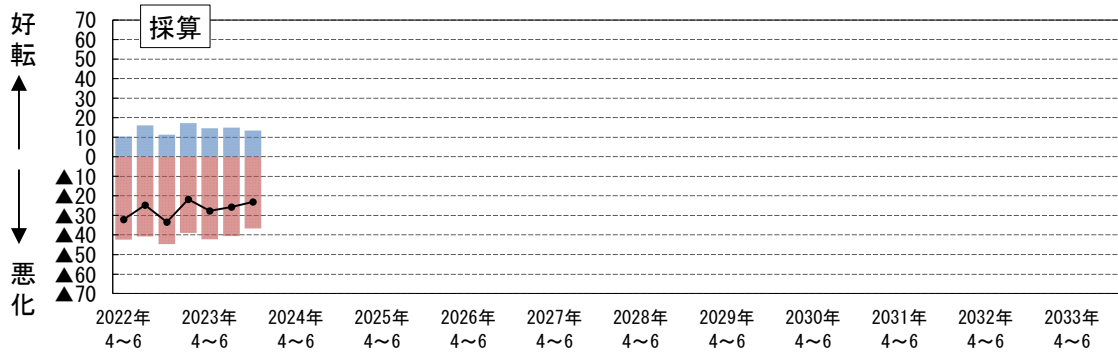
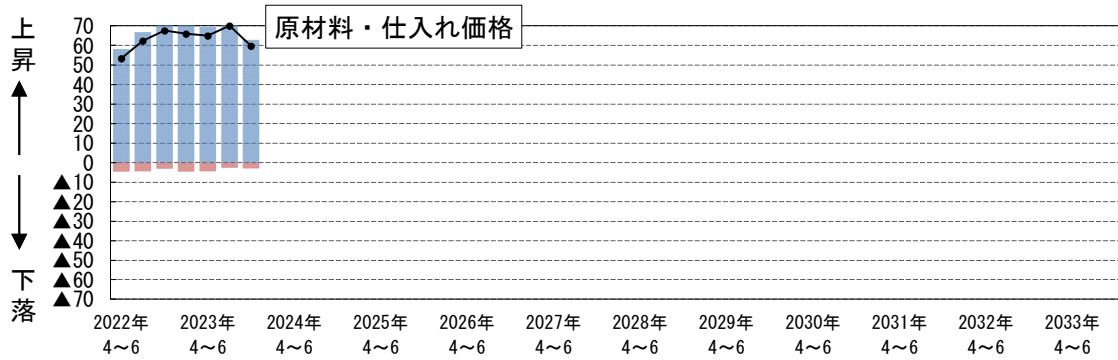
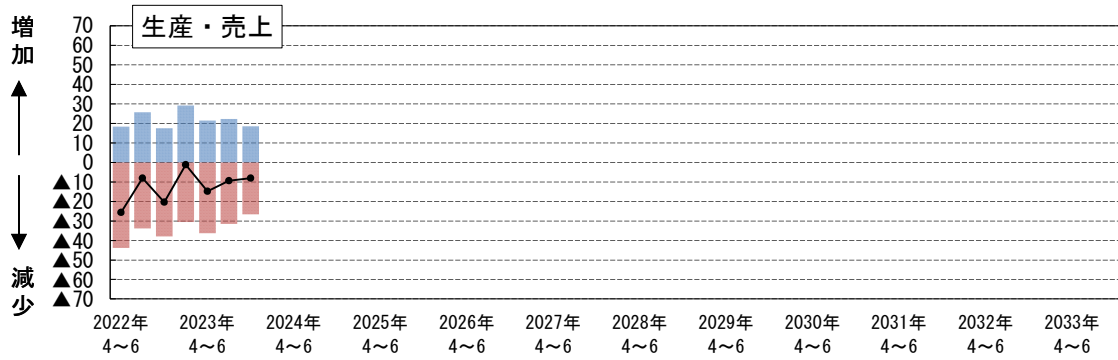
※今期のDI(全規模)が前期よりも10ポイント以上差がある業種については、矢印を表記している。  
※表中の見方は右図の通り。



DI	▲60.1以下	▲60.0~ ▲40.1	▲40.0~ ▲20.1	▲20.0~ ▲5.1	▲5.0~ 5.0	5.1~ 20.0	20.1以上
天気							

(参考資料)

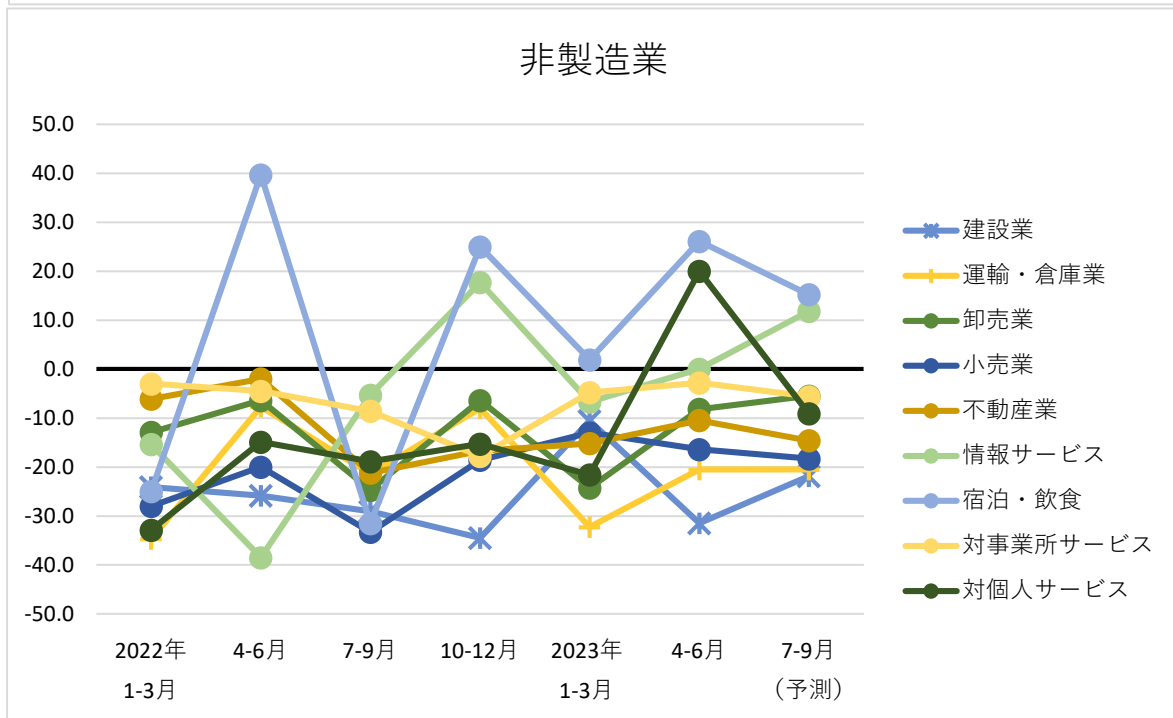
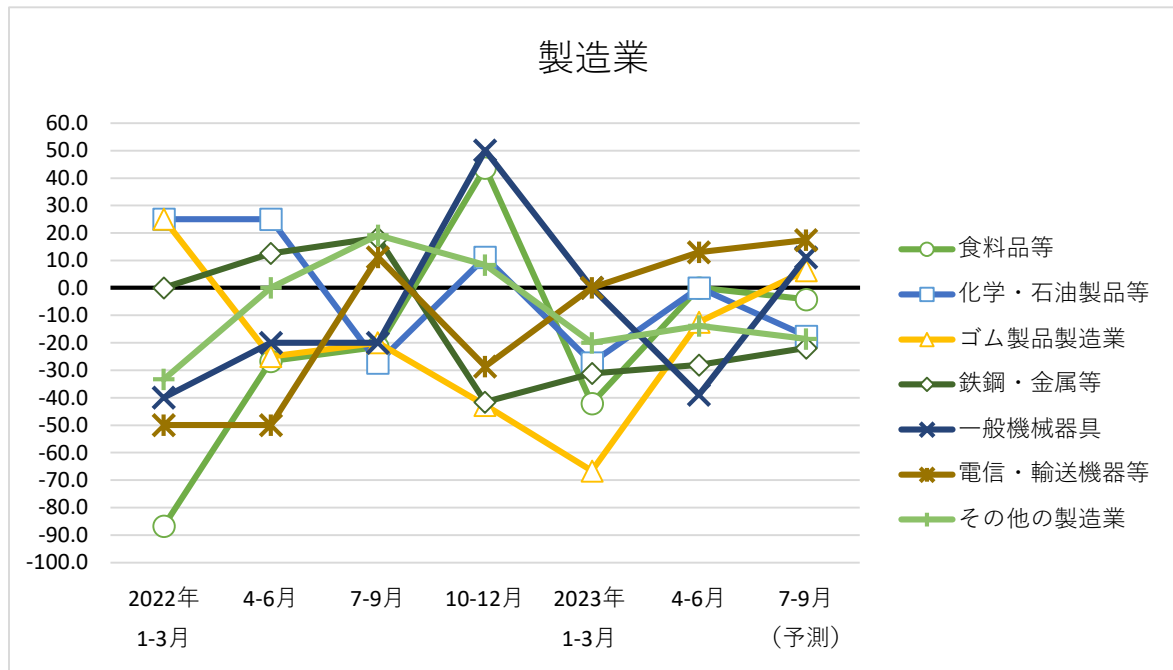
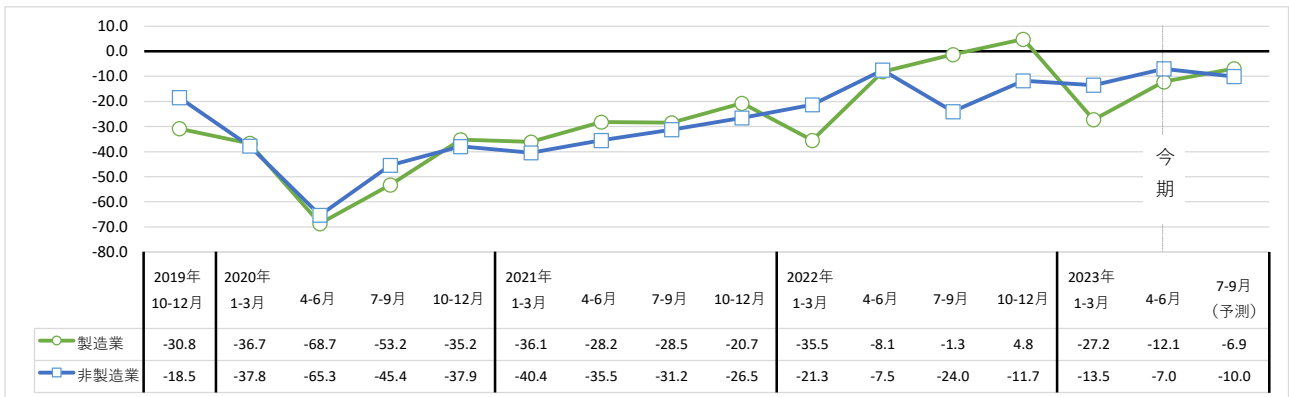
主要指標の推移



(1) 業況

「各四半期の業況が直前の期と比較してどう変化したか」についてたずねた。

\*各期の指標 (DI) = 「上昇と回答」 (%) - 「下降と回答」 (%)

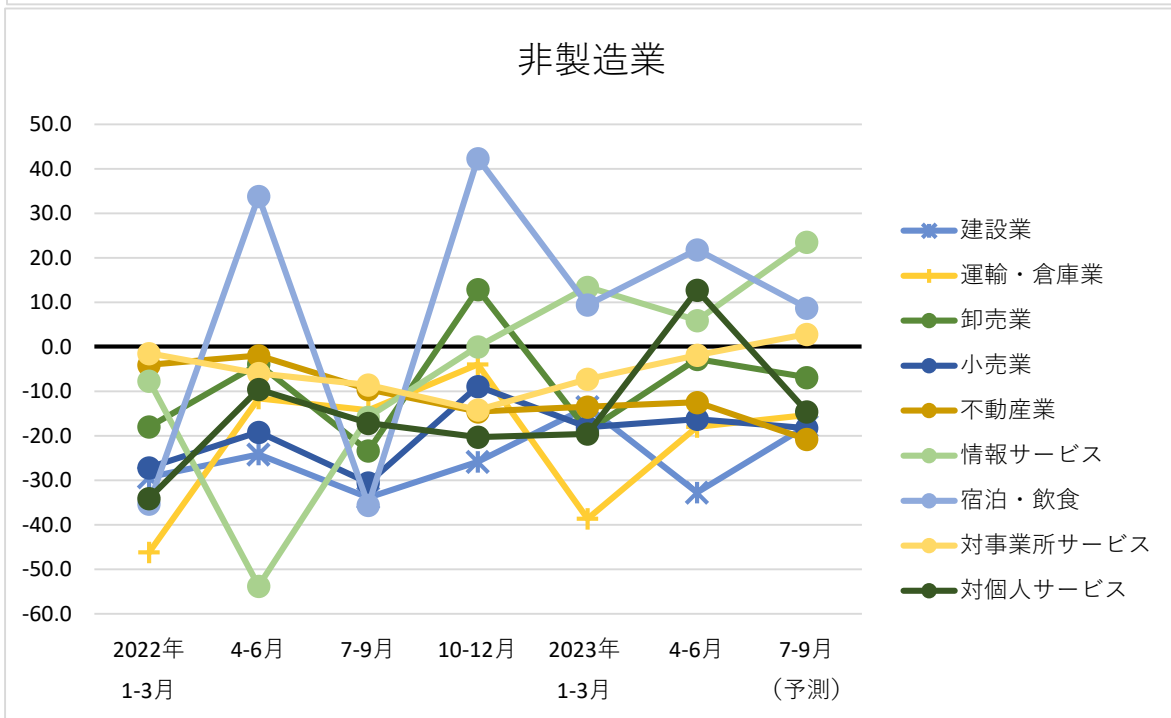
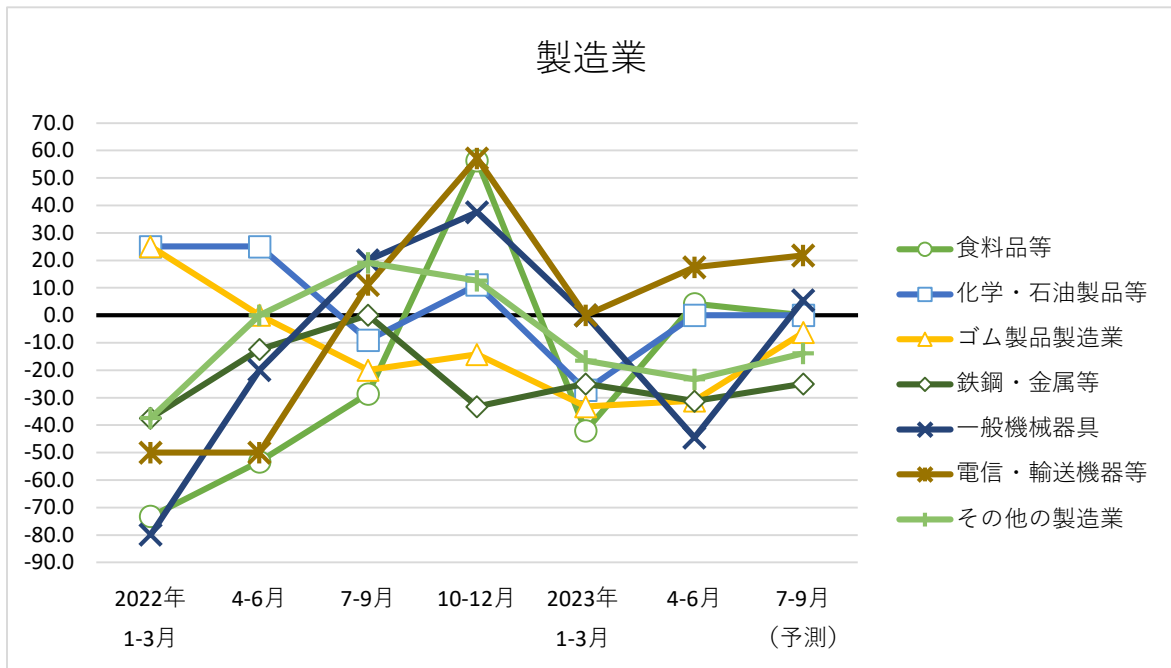
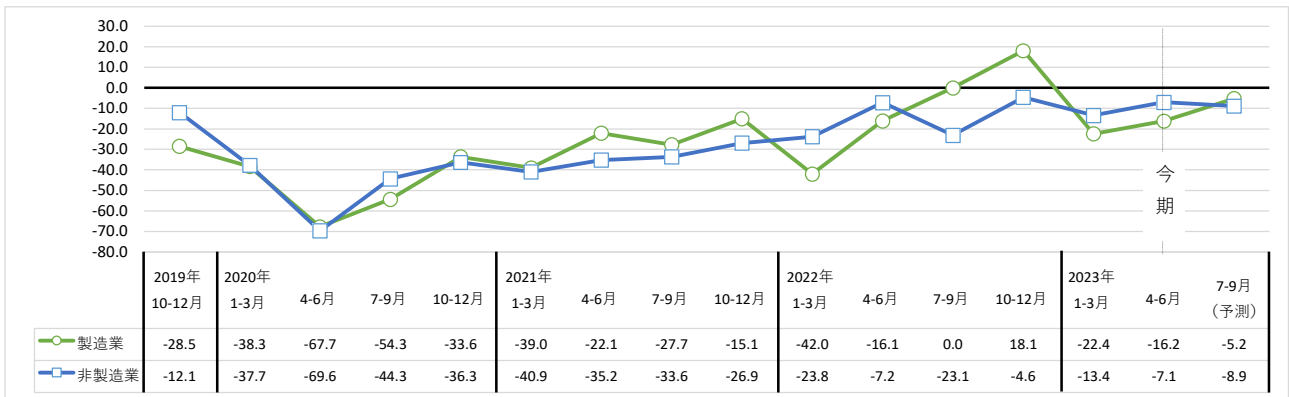


区分1	区分2	区分3	業況DI（上昇一下降）		
			2023.1~3	2023.4~6	2023.7~9 （予測）
全体			-15.7	-8.1	-9.3
規模別	大規模		-16.6	0.0	28.6
	中規模		-6.1	5.2	-2.4
	小規模		-21.7	-15.3	-13.5
業種別	製造業		-27.2	-12.1	-6.9
		食料品等	-42.1	0.0	-4.2
		化学・石油製品等	-27.3	0.0	-17.6
		ゴム製品製造業	-66.7	-12.5	6.3
		鉄鋼・金属等	-31.2	-28.1	-21.9
		一般機械器具	0.0	-38.9	11.1
		電信・輸送機器等	0.0	13.0	17.4
		その他の製造業	-20.0	-13.9	-18.6
	非製造業		-13.5	-7.0	-10.0
		建設業	-10.6	-31.5	-21.9
		運輸・倉庫業	-32.3	-20.5	-20.5
		卸売業	-24.3	-8.2	-5.5
		小売業	-13.0	-16.4	-18.3
		不動産業	-15.2	-10.5	-14.6
		情報サービス	-6.7	0.0	11.8
		宿泊・飲食	1.9	26.1	15.2
		対事業所サービス	-4.8	-2.8	-5.6
対個人サービス		-21.6	20.0	-9.1	

(2) 生産・売上

「各四半期の生産・売上が直前の期と比較してどう変化したか」についてたずねた。

\*各期の指標 (DI) = 「増加と回答」 (%) - 「減少と回答」 (%)



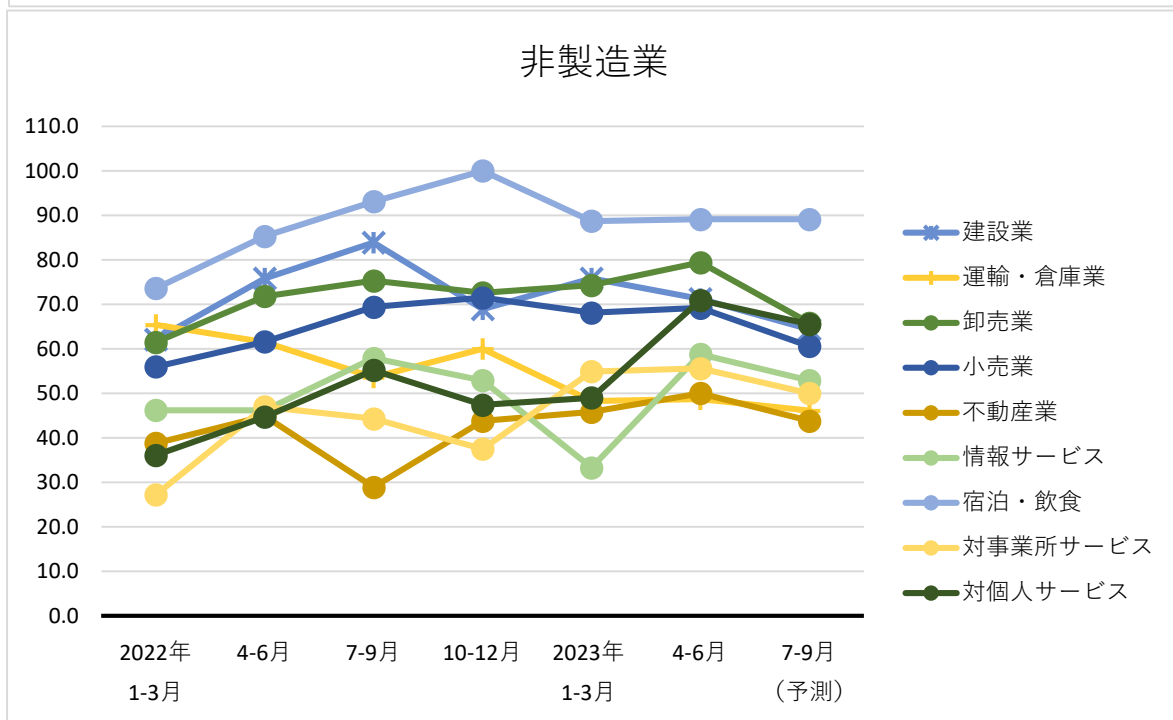
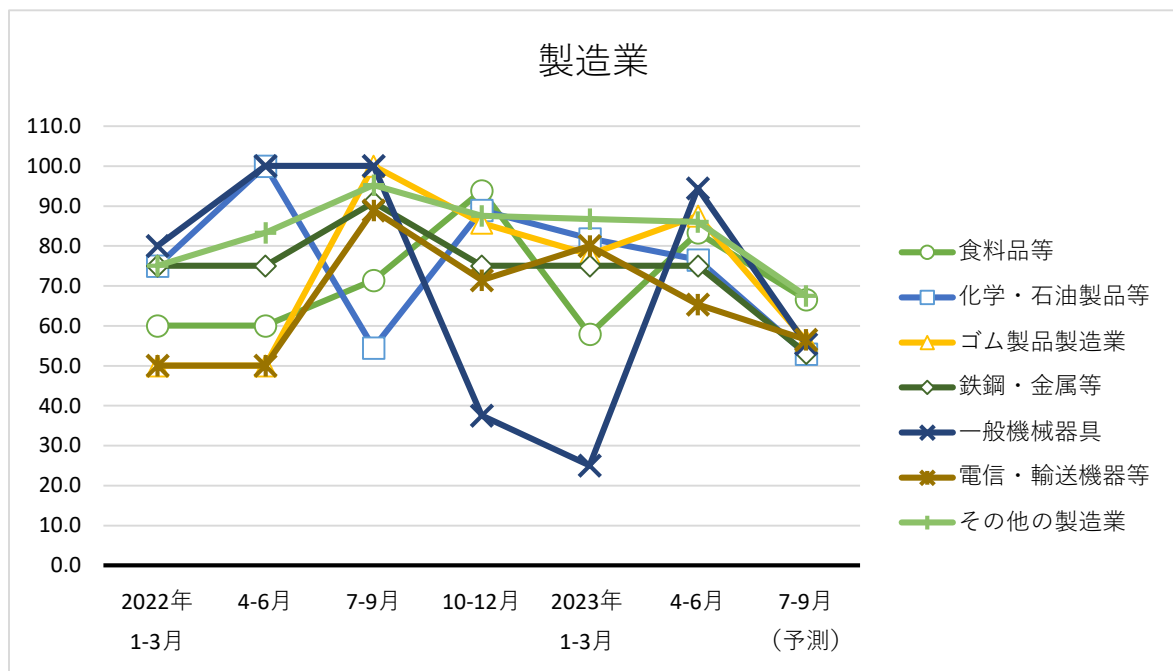
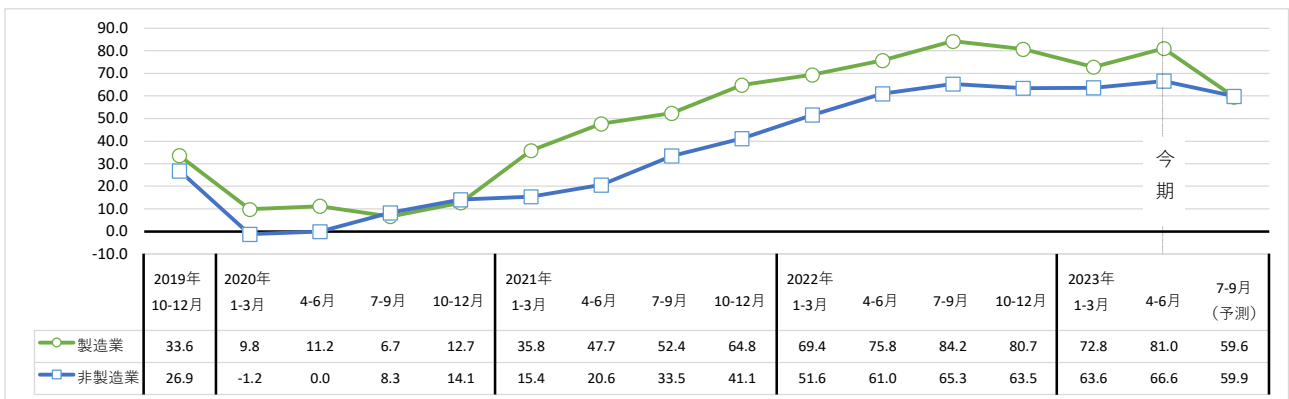


区分1	区分2	区分3	生産・売上DI（増加－減少）			
			2023.1~3	2023.4~6	2023.7~9 （予測）	
全体			-14.8	-9.3	-8.1	
規模別	大規模		-16.6	42.9	28.6	
	中規模		-4.9	2.0	-1.6	
	小規模		-20.9	-16.0	-12.0	
業種別	製造業		-22.4	-16.2	-5.2	
		食料品等	-42.1	4.2	0.0	
		化学・石油製品等	-27.3	0.0	0.0	
		ゴム製品製造業	-33.3	-31.2	-6.3	
		鉄鋼・金属等	-25.0	-31.3	-25.0	
		一般機械器具	0.0	-44.5	5.5	
		電信・輸送機器等	0.0	17.4	21.8	
		その他の製造業	-16.6	-23.3	-13.9	
		非製造業		-13.4	-7.1	-8.9
		建設業		-13.6	-32.8	-17.8
		運輸・倉庫業		-38.7	-18.0	-15.4
		卸売業		-18.9	-2.8	-6.9
		小売業		-18.1	-16.3	-18.3
		不動産業		-13.5	-12.5	-20.8
		情報サービス		13.4	5.9	23.5
		宿泊・飲食		9.4	21.8	8.7
		対事業所サービス		-7.3	-1.9	2.8
	対個人サービス		-19.6	12.7	-14.6	

### (3) 原材料・仕入れ価格

「各四半期の原材料・仕入れ価格が直前の期と比較してどう変化したか」についてたずねた。

\*各期の指標 (DI) = 「上昇と回答」 (%) - 「下落と回答」 (%)

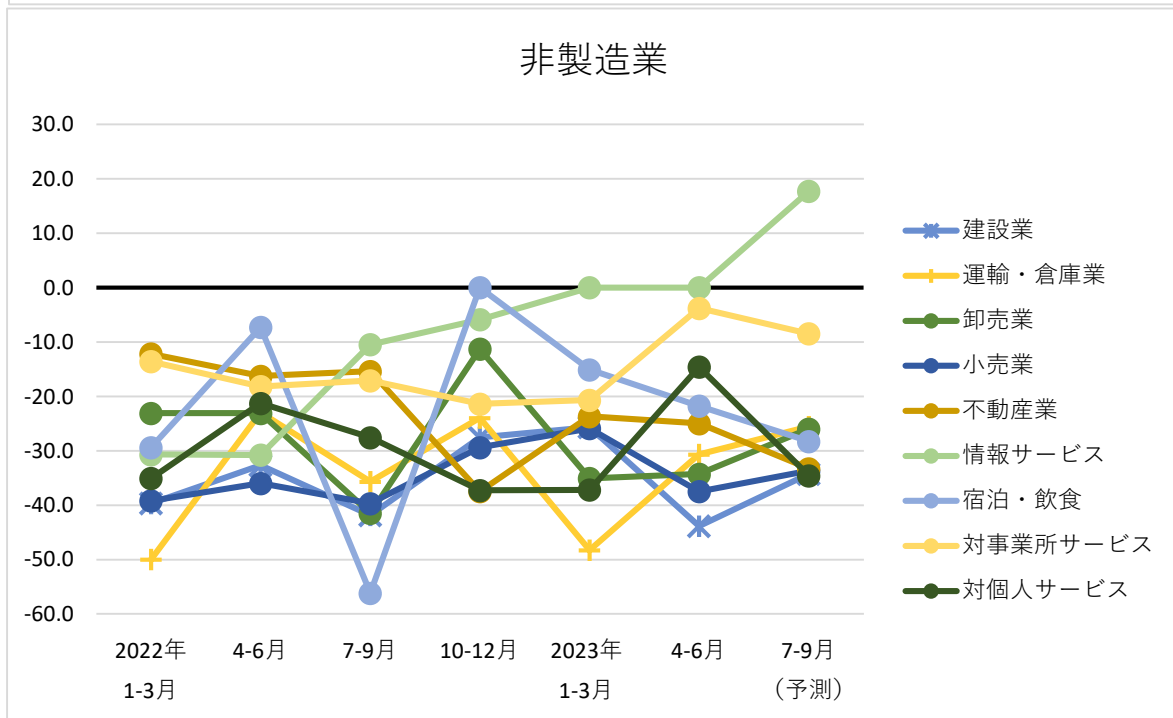
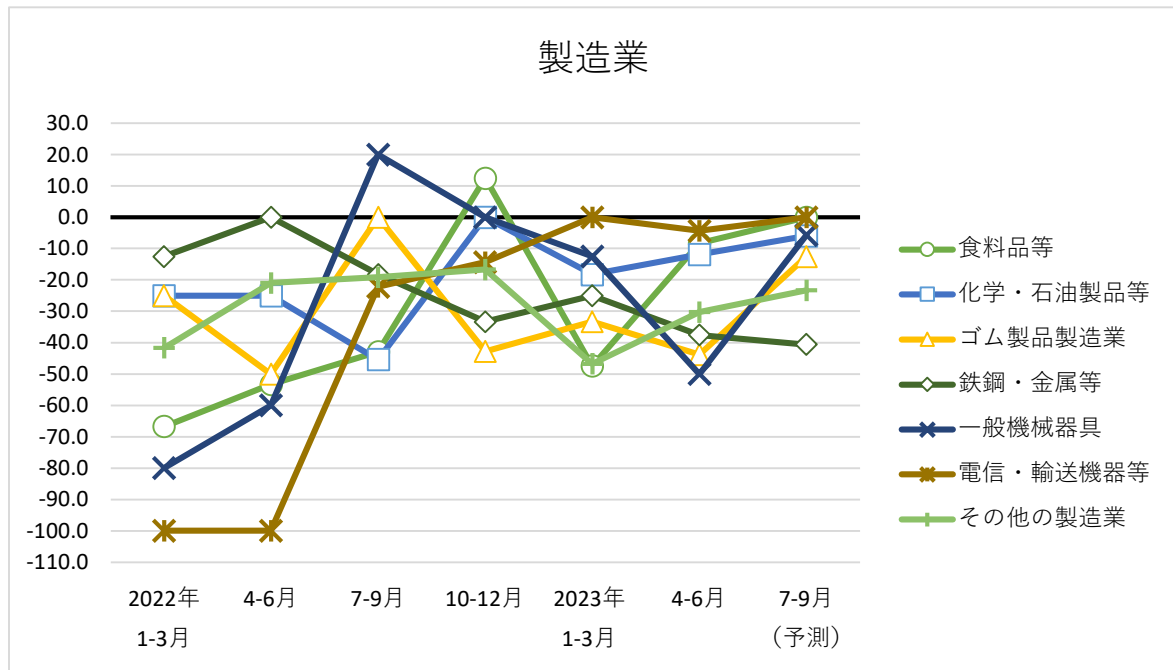
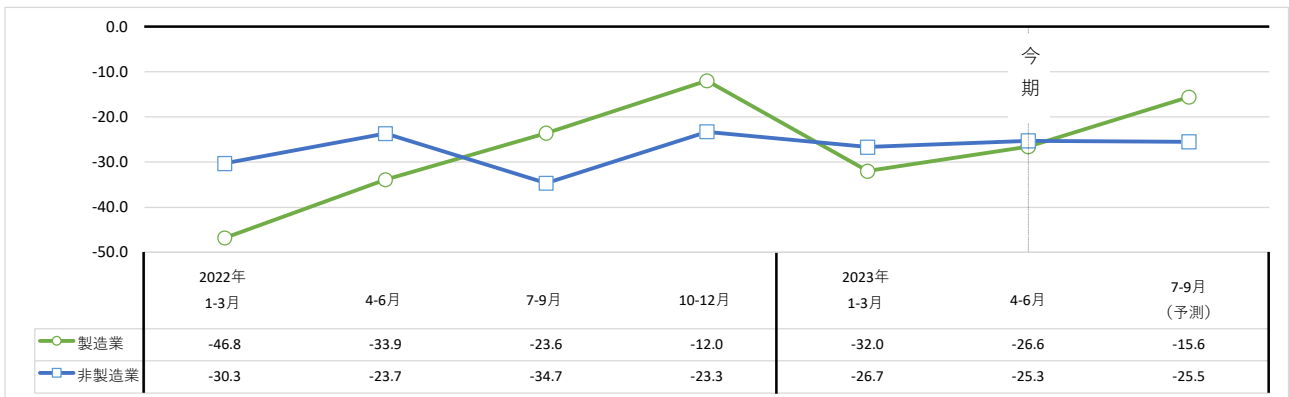


区分1	区分2	区分3	原材料・仕入れ価格（上昇一下落）			
			2023.1~3	2023.4~6	2023.7~9 （予測）	
全体			65.0	70.0	59.8	
規模別	大規模		33.3	71.4	42.8	
	中規模		70.2	76.6	64.7	
	小規模		62.3	66.6	57.5	
業種別	製造業		72.8	81.0	59.6	
		食料品等	57.9	83.3	66.6	
		化学・石油製品等	81.8	76.5	52.9	
		ゴム製品製造業	77.8	87.5	56.3	
		鉄鋼・金属等	75.0	75.0	53.1	
		一般機械器具	25.0	94.4	55.5	
		電信・輸送機器等	80.0	65.3	56.5	
		その他の製造業	86.7	86.0	67.5	
		非製造業		63.6	66.6	59.9
		建設業	75.8	71.2	64.4	
		運輸・倉庫業	48.3	48.7	46.1	
		卸売業	74.3	79.4	65.8	
		小売業	68.1	69.2	60.6	
		不動産業	45.8	50.0	43.8	
		情報サービス	33.3	58.8	52.9	
		宿泊・飲食	88.7	89.1	89.1	
		対事業所サービス	54.9	55.6	50.0	
		対個人サービス	49.0	70.9	65.5	

(4) 採算

「各四半期の採算が直前の期と比較してどう変化したか」についてたずねた。

\*各期の指標 (DI) = 「好転と回答」 (%) - 「悪化と回答」 (%)

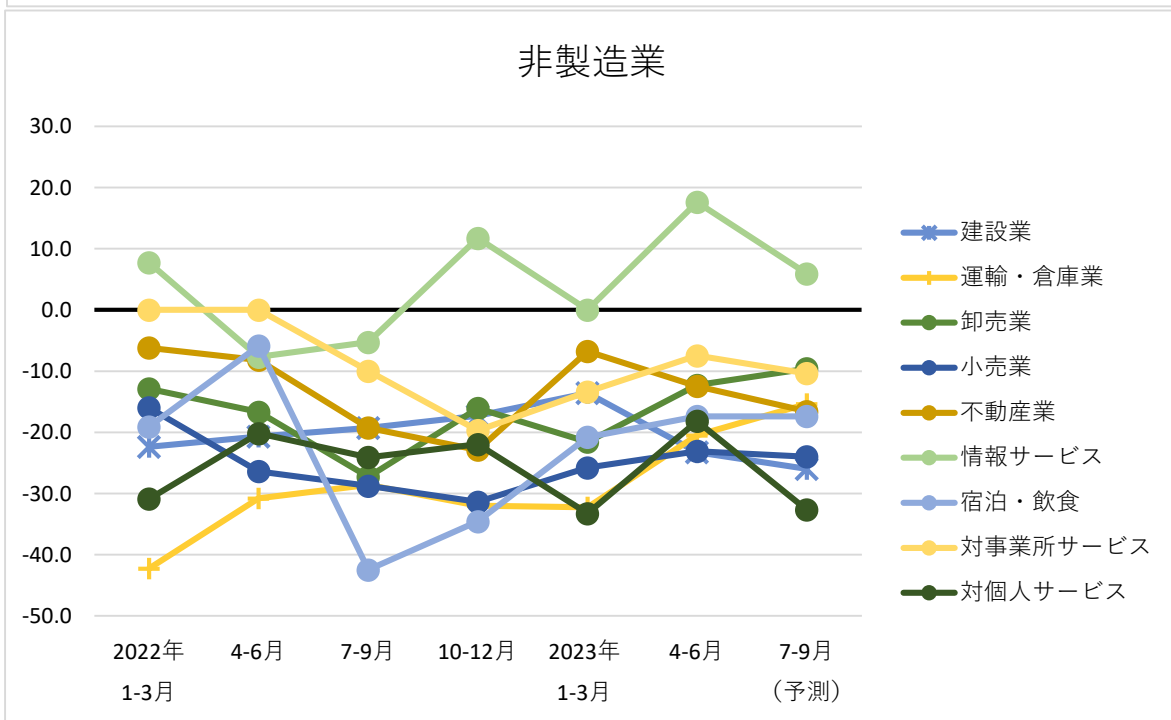
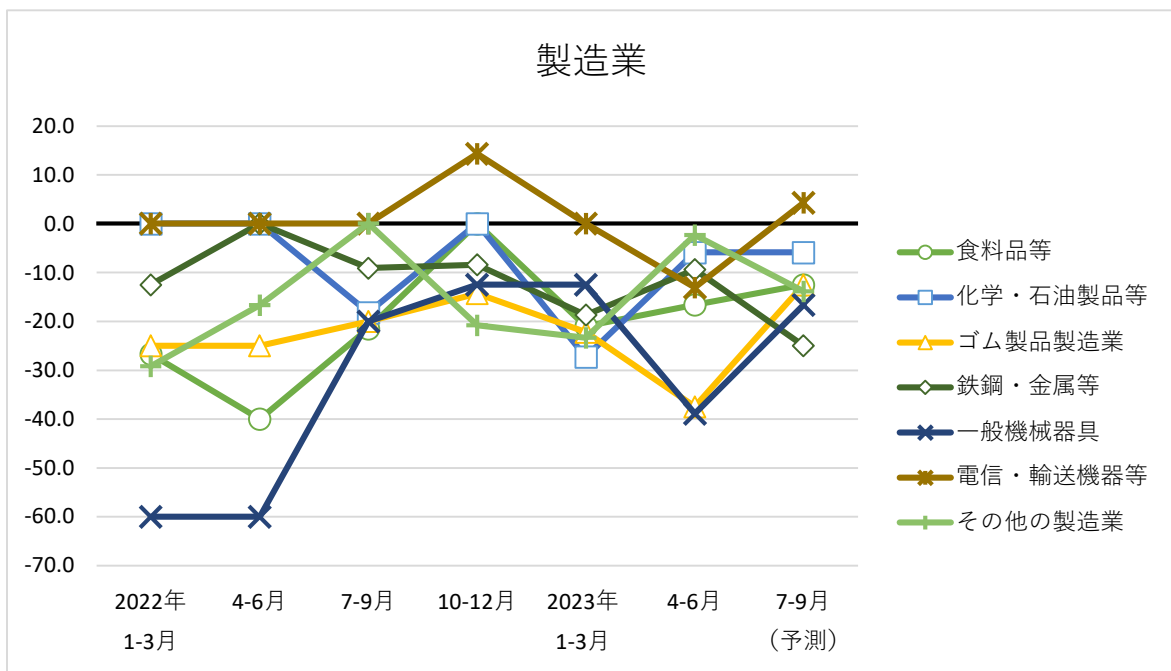
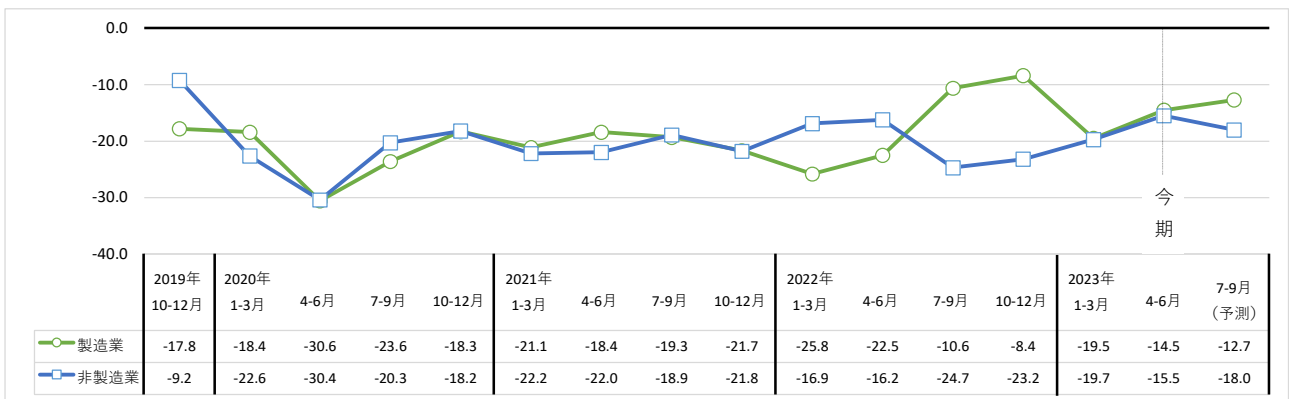


区分1	区分2	区分3	採算（好転－悪化）			
			2023.1~3	2023.4~6	2023.7~9 （予測）	
全体			-27.6	-25.6	-23.1	
規模別	大規模		-16.6	14.3	28.6	
	中規模		-21.0	-18.2	-15.0	
	小規模		-31.8	-30.1	-28.2	
業種別	製造業		-32.0	-26.6	-15.6	
		食料品等	-47.4	-8.3	0.0	
		化学・石油製品等	-18.2	-11.8	-5.9	
		ゴム製品製造業	-33.3	-43.8	-12.5	
		鉄鋼・金属等	-25.0	-37.5	-40.6	
		一般機械器具	-12.5	-50.0	-5.6	
		電信・輸送機器等	0.0	-4.3	0.0	
		その他の製造業	-46.7	-30.2	-23.3	
		非製造業		-26.7	-25.3	-25.5
		建設業	-25.7	-43.9	-34.3	
		運輸・倉庫業	-48.3	-30.7	-25.6	
		卸売業	-35.1	-34.3	-26.0	
		小売業	-25.9	-37.5	-33.7	
		不動産業	-23.7	-25.0	-33.3	
		情報サービス	0.0	0.0	17.7	
		宿泊・飲食	-15.1	-21.8	-28.3	
	対事業所サービス	-20.7	-3.8	-8.5		
	対個人サービス	-37.2	-14.6	-34.6		

(5) 資金繰り

「各四半期の資金繰りが直前の期と比較してどう変化したか」についてたずねた。

\*各期の指標 (DI) = 「好転と回答」 (%) - 「悪化と回答」 (%)



区分1	区分2	区分3	資金繰り（好転－悪化）			
			2023.1~3	2023.4~6	2023.7~9 （予測）	
全体			-19.7	-15.2	-16.8	
規模別	大規模		0.0	14.3	14.3	
	中規模		-14.1	-7.1	-12.3	
	小規模		-23.4	-20.0	-19.6	
業種別	製造業		-19.5	-14.5	-12.7	
		食料品等	-21.0	-16.6	-12.5	
		化学・石油製品等	-27.3	-5.9	-5.9	
		ゴム製品製造業	-22.2	-37.5	-12.5	
		鉄鋼・金属等	-18.7	-9.4	-25.0	
		一般機械器具	-12.5	-38.9	-16.6	
		電信・輸送機器等	0.0	-13.1	4.3	
		その他の製造業	-23.4	-2.3	-13.9	
		非製造業		-19.7	-15.5	-18.0
		建設業	-13.6	-23.3	-26.0	
		運輸・倉庫業	-32.3	-20.5	-15.4	
		卸売業	-21.6	-12.3	-9.6	
		小売業	-25.8	-23.1	-24.0	
		不動産業	-6.8	-12.5	-16.6	
		情報サービス	0.0	17.6	5.9	
		宿泊・飲食	-20.8	-17.4	-17.4	
		対事業所サービス	-13.4	-7.5	-10.4	
	対個人サービス	-33.3	-18.2	-32.7		

## 第39回 神戸市内景況・雇用動向調査

### <結果報告書>

企画実施：神戸市経済観光局経済政策課  
〒651-0087 神戸市中央区御幸通 6-1-12

調査委託：株式会社東京商工リサーチ 神戸支店  
〒651-0087 兵庫県神戸市中央区御幸通 6-1-10